

# AZ SKF HBU 2.1 KERÉKCSAPÁGYAK PROBLÉMAMENTES SZERELÉSE

Jelen cikkünkben a HBU 2.1 kerékagycsapágy ❶ SKF szerszámmal történő gyors, szakszerű szerelésének főbb lépéseit mutatjuk be, ugyanis ezt a típusú kerékcsapágyat nagyon sok járműbe építik be, így gyakran találkozhatunk vele a műhelyekben. A VKN 600, VKN 601 és VKN 602-1 szerszámkészletekkel az SKF képes lefedni több mint 20 millió, az európai utakon megtalálható, az ❶ táblázatban felsorolt autók 62 és 85 mm átmérő közé eső 2.1 csapágyának szakszerű ki- és beszerelését.



❶ A HBU 2.1 kerékagycsapágy előszerelt egység, amely ezáltal előfeszített, előre beállított csapágyhézaggal és szerelt osztókör tárcsával rendelkezik. A forgó osztókör tárcsa, menetes furattal, illetve előszerelt tőcsavarral, valamint tehermentesítő központosító vállal ellátott, amely lehetővé teszi a féktárcsa és a keréktárcsa pontos illesztését. A kerékagycsapágy tömítésbe integrált ABS jeladó gyűrűvel ellátott, amely jeleket biztosít az ASB-, ASR- és ESP-rendszerek számára. A csapágy típustól függően biztosítógyűrűvel is rendelkezhet.

KERÉKAGYCSAPÁGY-KÉSZLET HBU 2.1	ÁTMÉRŐ (MM)	GYÁRTÓ	MODELL
VKBA 3550	62	VW, AUDI	LUPO (6X1, 6E1), A2 (8Z0)
VKBA 3568	66	VW, SKODA	POLO (9N_), FABIA (6Y2), FABIA Combi (6Y5), FABIA Saloon (6Y3), FABIA Praktik, FOX (5Z1, 5Z3), FABIA
VKBA 6626	68	SMART	FORTWO Coupe (451), FORTWO Cabrio (451)
VKBA 3569	72	SEAT, AUDI, VW, SKODA	TOLEDO IV (KG3), IBIZA V SPORT-COUPE (6J1), IBIZA V (6J5), IBIZA V ST (6J8), A1 (8X1, 8XF), A1 Sportback (8XA, 8XK), POLO (6R, 6C), POLO (9N_), RAPID Spaceback (NH1), FABIA (NJ3), FABIA Estate (NJ5), ROOMSTER (5J), ROOMSTER Praktik (5J), POLO Saloon, A2 (8Z0), FABIA (6Y2), FABIA Combi (6Y5), FABIA Saloon (6Y3), IBIZA IV (6L1), CORDOBA (6L2), FABIA Praktik, POLO Saloon (9A4), FOX (5Z1, 5Z3), FABIA, FABIA Combi, RAPID (NH3)
VKBA 6635	72	SKODA	ROOMSTER Praktik (5J), FABIA (6Y2), FABIA Combi (6Y5), FABIA Saloon (6Y3), FABIA Praktik, ROOMSTER (5J), FABIA, FABIA Combi
VKBA 6680	75	SMART, MITSUBISHI FORFOUR (454), COLT VI (Z3_A, Z2_A), COLT CZC Convertible (RG)	
VKBA 6800	78	MAZDA	3 (BK), 3 Saloon (BK)
VKBA 3660	78	FORD	C-MAX (DM2), FOCUS II Estate (DA_), FOCUS II (DA_), FOCUS C-MAX, FOCUS II Saloon (DA_), FOCUS II Convertible
VKBA 6543	78	VOLVO	S40 II (MS), V50 (MW), C70 II Convertible, C30
VKBA 6752	82	LAND ROVER, FORD	FREELANDER 2 (FA_), GALAXY (WA6), S-MAX (WA6)
VKBA 6585	82	FORD	MONDEO IV Saloon (BA7), MONDEO IV (BA7), MONDEO IV Turnier (BA7), FOCUS II (DA_)
VKBA 6531	82	VOLVO	V70 III (BW), V60, S80 II (AS), S60 II, XC60, XC70 II
VKBA 3646	85	VW	TRANSPORTER V Bus (7HB, 7HJ, 7EB, 7EJ, 7EF), TOUAREG (7LA, 7L6, 7L7), MULTIVAN V (7HM, 7HN, 7HF, 7EF, 7EM, 7EN), TRANSPORTER V Platform/Chassis (7JD, 7JE, 7JL, 7JY, 7JZ, 7FD, TRANSPORTER V Box (7HA, 7HH, 7EA, 7EH)

❶ táblázat



2



7



3



8



4



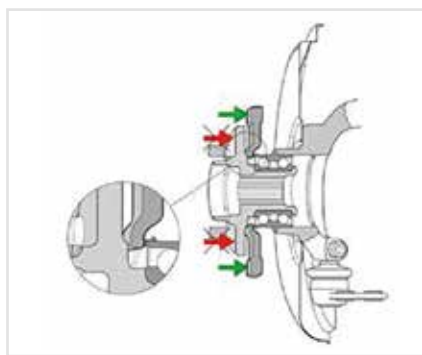
9



5



6



10

## A SZERELÉS MENETE

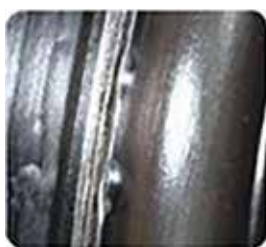
1. Használja a VKN 601 szerszámot a régi csapágy csonkállványból történő kiszéréséhez. Ügyeljen a szerszám csapágyra történő megfelelő illesztésére. Győződjön meg a szerszám megfelelő illeszkedéséről **2**. Óvatosan szerelje ki a kerékagy csapágyat a csonkállványból **3**. Elérhető tartozék: hidraulikus munkahenger, a könnyebb csapágykiszéréshez **4**.
2. Alaposan tisztítsa le a csonkállvány illesztési felületét, és győződjön meg róla, hogy sérülés-, rozsdá- és szennyeződésmentes **5** **6**.
3. Ellenőrizze az új csapágy ABS jeladó gyűrűjét. Soha ne alkalmazzon mágneses végű csavarhúzózt az ellenőrzéshez. A teszteléshez használja a mágneses jeladó gyűrű ellenőrző kártyát **7**.
4. Használja a VKN 600 szerszámot az illesztéshez, amely a megfelelő beszereléshez szükséges erő kifejtésére méretezett. Használjon korróziógátló szerelőpasztát a csapágy illeszkedő felületein **8**. A csapágy károsodásának elkerülése érdekében a nyomóerőnek a külső gyűrűre kell hatnia **9** **10**.

## MEGJEGYZÉS

A beszerelés a legkritikusabb lépés, amely a nem megfelelő szerszám használata esetében a leggyakoribb oka a korai csapágy-meghibásodások kialakulásának. Egy szokványos hidraulikus prés használatával, célszerszám hiányában, a kerékagy-tárcsán keresztül a csonkállványba történő csapágybepreelés hibás gyakorlat. A kerékagy-tárcsára történő nyomás a belső gyűrűre, a gördülő elemekre és így a külső gyűrűre átadódó erő miatt a belső szerkezetben maradandó alakváltozást, illetve tömítéskárosodást okoz. Ez a későbbiekben külső szennyeződés bejutását és gyors csapágy-meghibásodást eredményez **11** **12** **13**.



11



12



13

- Figyelem:** ne húzza tovább a csapágyat a felütközést követően 14.
6. A szerelés után ellenőrizze, hogy a csapágy megfelelően illeszkedik és szabadon forog 15.
7. Rögzítse a tengelycsonk véganyát. Soha ne használjon léghulcsot ennél a lépésnél 16.



14



15



16

5. A csapágy a csonkállványhoz képest 90 fokos szöget kell, hogy bezárjon. Ebben a pozícióban tartva húzza be, amíg a felület megfelelően felütközik.

**INFÓ**

A javítás menetéről az alábbi linken keresztül egy szemléltető videót is megtekinthet: <https://youtu.be/wHrKITISNE>



## Bosch FWA 4455SI futóműállító berendezés

- Forgószámmal
- Számítógéppel
- Felfogókészlettel
- Beüzemelve

**| 499 000 Ft + áfa**

Más típusú futóműállítókért keresse kollégáinkat



DDC Duex Diagnosztikai Centrum Kft. • H-1163 Budapest, Cziráki u. 26-32.

e-mail: [info@autoalkatreszek.com](mailto:info@autoalkatreszek.com), [ddckft@gmail.com](mailto:ddckft@gmail.com)

mobil: +36 20 256 9369, +36 30 244 0031

[autoalkatreszek.com](http://autoalkatreszek.com)