



Tatra Technické Muzeum - Kopřivnice

Technical Museum Tatra

A mai múzeumot Kopřivnice városában, a TATRA gyárhoz viszonylag közel, 1997-ben nyitották meg a régebbi múzeum átépítése és átszervezése után. A múzeum ma a város és a TATRA gyár közös tulajdonában van.

Belépőjegy:

felnőtt belépőjegy ára 120,- CZK

Nyitva tartás:

május – szeptember: 9:00 – 17:00

október – április: 9:00 – 16:00

(hétfőnként zárva)

Cím:

Záhumenní 367/1,

742 21 Kopřivnice (a városközpontban)

Info: +420 556 808 421

recepce@tatramuseum.cz

GPS - 49°35'58.158"N, 18°8'37.606"E

A gépjárműtechnika szerelmeseinek ki nem hagyható célpont Koprivnice, ez a csehországi, pontosabban szólva morvaországi nem is olyan kis ipari település, a Tatra gyár városa. Itt található a rendkívül gazdag Technical Museum Tatra.

Az utazó ha Magyarország felől érkezik, Brnonál forduljon jobbra, Olomouc érintésével autópályán szinte végig, a jičini erdőn átkelve eléri Kopřivnicét. De Szlovákián át, a Beszkideken átkelve is elérhetjük a várost.

A múzeumot az AOTV 2011. évi nyertes csapatával látogattuk meg. A múzeumi beszámoló, a látott modellek részletes leírásával, az Autótechnika 2011/7. számában jelent meg.

Jelen képgaléria fotóit ekkor Nagyszokolyai Iván és Gyenes József készítették.

Kellemes múzeumlátogatást kívánunk!

Dr. Nagyszokolyai Iván



Präsident

(1897)

Opakovaná stavba
Replica
Nachbau (1973-1977)



První továrně vyrobený automobil
v bývalém Rakousku-Uhersku.
Originál je vystavený v Národním
Technickém muzeu v Praze.



This was the first factory-produced automobile
made in the former Austrian-Hungary. The original
vehicle is exhibited at the National Technical
Museum in Prague.



Der erste Wagen hergestellt in der Fabrik
im ehemaligen Österreich-Ungarn.
Das Original ist im National Technischen
Museum in Prag ausgestellt.

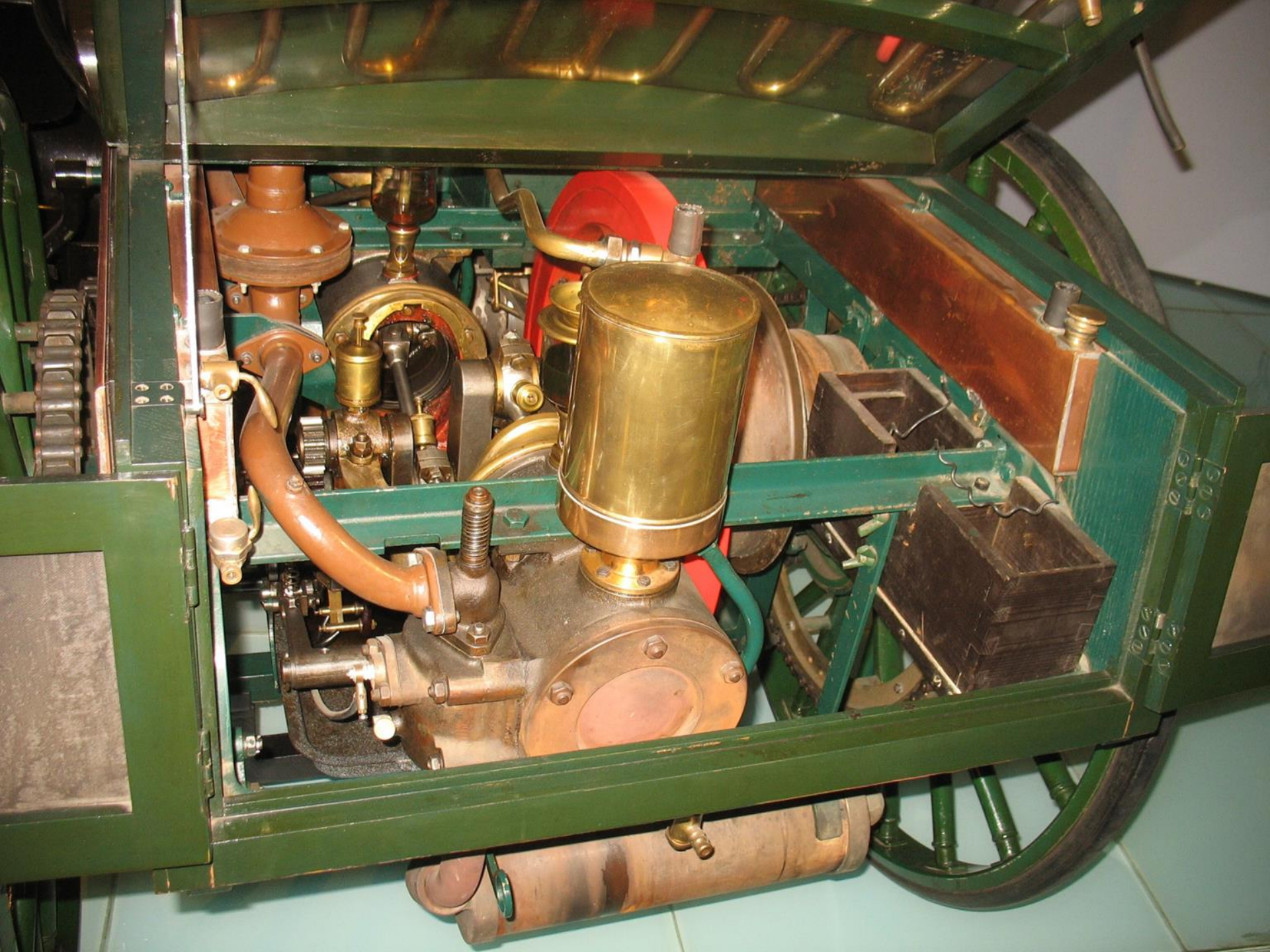












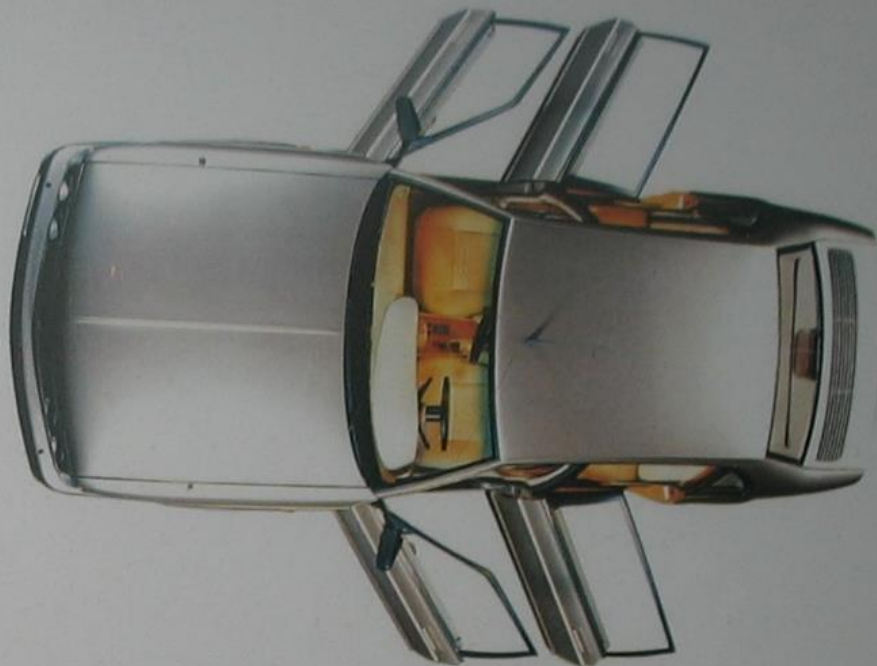








CZ 3T1 6024
TATRA



ENGINE

petrol air-cooled, located above the rear axle, multipoint injection
 Cylinder count / arrangement 8 / V 90 degrees
 Cylinder capacity (ccm) 3495
 Bore / stroke (mm) 85 / 77
 Compression rate 9.3 : 1
 Power (kw/HP at RPM) 147 / 200 at 5750
 Maximum torque (Nm at RPM) 300 at 4000
 Catalyzer three-way, controlled
 Fuelling system atmospheric suction
 Ignition multiparametrical, electronic
 Fuel unleaded petrol BA 95 B

GEARBOX

five-speed mechanical
 Gear ratio:
 1st gear 3.545
 2nd gear 1.974

3rd gear 1.439
 4th gear 1.094
 5th gear 0.862
 Reverse run 3.168
 Clutch single-plate, dry

AXLES

Front independent, McPherson type
 Rear independent towed fork arms with inclined swinging axis

BRAKES

hydraulically driven disk brakes

BODYWORK

self-supporting, four-seat, four-door

WHEEL DISKS

7 J x 15 H 2 ET 30 LS - cast

TIRES

205/65 R 15 MICHELIN

DIMENSIONS

Length (mm) 5135
 Width (mm) 1800
 Height (mm) 1440
 Axle base (mm) 3130
 Wheel track front / rear (mm) 1532 / 1532

WEIGHT

Kerb weight (kg) 1840
 Gross vehicle weight (kg) 2250

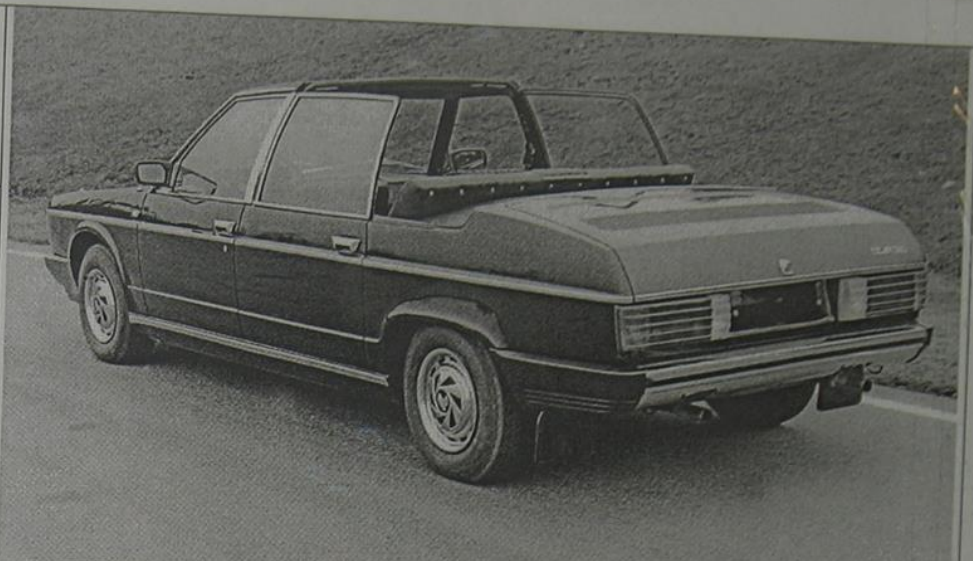
DRIVING CHARACTERISTICS

Maximum speed (km/h) 230
 Permanent speed (km/h) 190
 Acceleration from 0 to 100 km/h (s) 10.8
 Basic fuel consumption at 100 km/h 12.5 l/100km

All data shown above are informative. The manufacturer reserves the right to change them without further notice.

Tatra 613 K
1984 - 1985

Motor: T613 V8 DOHC
Objem: 3495cm³
168HP/123,5 kW – 5200 1/min.
Vrtání: 85
Zdvih: 77
Chlazení - vzduch



Přehlídkový automobil, odvozený od modelu Tatra 613 S (speciál), byl vyroben v sérii 5 kusů. Je vybaven třístupňovou automatickou převodovkou Borg – Warner typ 65, která zaručovala automobilu minimální rychlost 5 km/h. Tato rychlost byla důležitá pro osoby, pohybující se vedle vozidla.



Mercedes-Benz W124
Produktionszeitraum: 1984 bis 1997
Motor: 1,9 bis 2,8 Liter
Leistung: 75 bis 190 kW
Beschleunigung: 0-100 km/h in 10,5 bis 10,5 s
Höchstgeschwindigkeit: 170 bis 210 km/h
Die W124 ist die erfolgreichste Limousine der Mercedes-Benz Geschichte. Über 4 Millionen Exemplare wurden weltweit produziert. In Deutschland wurde sie von 1984 bis 1997 angeboten. Die W124 ist die erfolgreichste Limousine der Mercedes-Benz Geschichte. Über 4 Millionen Exemplare wurden weltweit produziert. In Deutschland wurde sie von 1984 bis 1997 angeboten.





Prototyp



Prototyp vyrobený podle návrhu významného českého designéra Václava Krále. Karosérie byla zhotovena ve spolupráci s firmou Eccora.



This prototype was produced by well-known Czech designer Václav Král. Its body was made in cooperation with the Eccora firm.



Prototyp eines Wagens T613 hergestellt nach einem Entwurf des bekannten tschechischen Designers Václav Král. Die Karosserie wurde in Zusammenarbeit mit der Firma Eccora erzeugt.

TECHNICKÉ
MUZEUM
KOPRIVNICE

3-Prezident

(1994)

prototyp
prototyp
prototyp

Prototyp vyrobený podle návrhu významného českého designéra Václava Krále. Karosérie byla zhotovena ve spolupráci s firmou Eccora.

This prototype was produced by well-known Czech designer Václav Král. Its body was made in cooperation with the Eccora firm.

Prototyp eines Wagens T613 hergestellt nach einem Entwurf des bekannten tschechischen Designers Václav Král. Die Karosserie wurde in Zusammenarbeit mit der Firma Eccora erzeugt.

1 ks
Benzin/Petrol
V8 DOHC
1495 cm³ - 85x171 mm
147 kW - 9700 1/min





Tatra 75

(1934 - 1939)



ČESKY

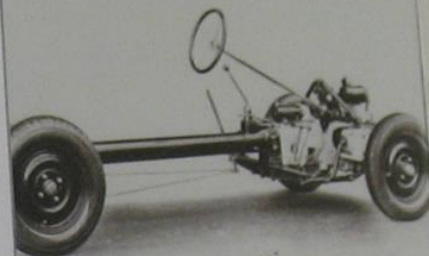
Tento vůz navázal na úspěšnou T 57 "Hadimrška", má však větší obsah motoru. Na přání zákazníků byla montována převodovka, která měla mimo 4 normálních rychlostí buď rychloběh nebo volnoběh. K tomuto účelu byla montována druhá řadící páka. Motor s převodovkou můžete vidět nahoře v hale.

ENGLISH

This car was in fact a continuation of the successful T 57 "Hadimrška", but with a larger engine capacity. By the wishes of customers was mounted a four speed gearbox with overdrive or overrun clutch. For that reason was mounted the second change-gear lever. You can see this engine with the gearbox upstairs in this museum hall.

DEUTSCH

Dieser Wagen ist die Fortsetzung des T 57 "Hadimrška" aber mit dem größeren Motorhubraum. Für die Kundenwünsche wurde das Getriebe montiert, das es außer 4 Normalgänge entweder Schnellgang oder Freilauf hatte. Zu diesem wurde der zweite Schalthebel benützt. Sie können diesen Motor mit dem Getriebe oben in dieser Museumhalle sehen.



Vyrobeno	Produced	Hergestellt	4 114
Motor vpředu	Front engine	Frontmotor	Benzin / Petrol
Počet válců	Number of cylinders	Zylinderzahl	4 Flat four / Boxer, OHV
Obsah	Engine capacity	Hubraum	1688 cm ³ - 80 x 84 mm
Výkon	Power output	Leistung	30 HP/ 22,1 kW - 2800 ot./ min
Chlazení	Cooling	Kühlung	Vzduch / Air / Luft
Převodovka	Gearbox	Getriebe	4 + R(5)
Spotřeba	Consumption	Verbrauch	12-13 l / 100 km
Max. rychlost	Top speed	Höchstgeschwindigkeit	90 - 100 km/h



Tatra 75

CZ 6T1 2167



CZ

CZ 6T1 2167

T 12

(1927-1936)

Hasičský vůz s baldachýnem
Firefighting Car with Canopy
Feuerwehrwagen mit Baldachin



Konstrukce vozu je stejná jako u T 11, jen
mechanické brzdy jsou na všechna čtyři kola



The design of this car is the same as the
T11, except that the mechanical brakes are
on all four wheels.



Die Konstruktion dieses Wagens ist gleich wie T 11,
aber sie haben mechanische Vierradbremse.



TECHNICKÉ MUZEUM

Healthy and a safe way
to get to the car with easy
accessibility for all
people with disabilities
and elderly people.
The car is suitable for
people with disabilities
and elderly people.
The car is suitable for
people with disabilities
and elderly people.





TECHNICKÉ
MUZEUM
KOPRIVNICE

NW-typ B

(1901-1904)

Vicepräsident



Bylo vyrobeno asi 30 vozů s různými karosériemi.



About 30 cars were produced with different body styles.



Es wurden etwa 30 Wagen mit verschiedenen Karosserien hergestellt.



NW-typ B
 (1901-1904)
 pro prezident

Bylo vyrobeno asi 30 vozů s různými karosériemi.

About 30 cars were produced with different body styles.

Es wurden etwa 30 Wagen mit unterschiedlichen Karosserien hergestellt.

TECHNICKÉ MUZEUM





Šestým prezidentem byl
hlavně inženýr a cestovatel
a chemik a král
FRANZ JOSEF I.
1858-1918



NW-typ

(1901-1904)

Viceprezident

Bylo vyrobeno asi 30 vozů s různými karosériemi.

About 30 cars were produced with different body styles.

Francia

TECHNICKÉ MUZEUM PRAHA

NW typ S 20/30

(1913 - 1914)



První prototyp byl vyroben v roce 1906.
Poprvé použit motor vlastní kopřivnické
konstrukce s rozvodem OHC a planetovou
převodovkou



The first prototype was produced in 1906.
It was the first with a Kopřivnice designed
engine with an OHC valve gear and planetary
gearbox.



Der erste Prototyp hergestellt im Jahre
1906. Zum erstenmal ein Wagen mit einem
Motor hergestellt in Kopřivnice, mit OHC
Steuerung und mit Planetenzahnrädern
im Getriebe.

Vyrobeno / Produced / Hergestellt
Motor vpředu / Front engine / Frontmotor
Počet válců / Number of cylinders / Zylinderzahl
Obsah / Engine capacity / Hubraum
Výkon / Power output

32 ks
Benzin/Petrol
4-OHC
2295 cm³ / 90x130 mm



NW typ S 20/30
(1913 - 1914)

TECHNICKÉ MUZEUM KOPRIVNICE

2004 PALÁČEK
KOPRIVNICE



TECHNICKÉ
MUZEUM
KOPŘIVNICE

Motor
Engine

Typ T

(1914 - 1926)

Počet válců / Number of cylinders / Zylinderzahl
Obsah / Engine capacity / Hubraum
Výkon / Power output / Leistung
Chlazení / Cooling / Kühlung
Palivo / Fuel / Kraftstoff

4 - OHC
3562 cm³ - Ø90x140 mm
45 HP/33 kW - 2200 1/min
Voda/Water/Wasser
Benzin/Pétrol

70

Typ T (1914 - 1926)
4 - OHK
2362 cm³ - 90x140 mm
15 HP/32 kW - 2200 1/min
Benzin/Wasser/Wassser
Benzin/Pörsel

70

TECHNICKÉ MUZEUM

Nedotýkejte se, prosím
Do expozice



NW typ T

(1914-1926)

Otevřený vůz

Open Car

Offenes Automobil



Jeden z posledních vozů s rámovým podvozkem, později T 20.

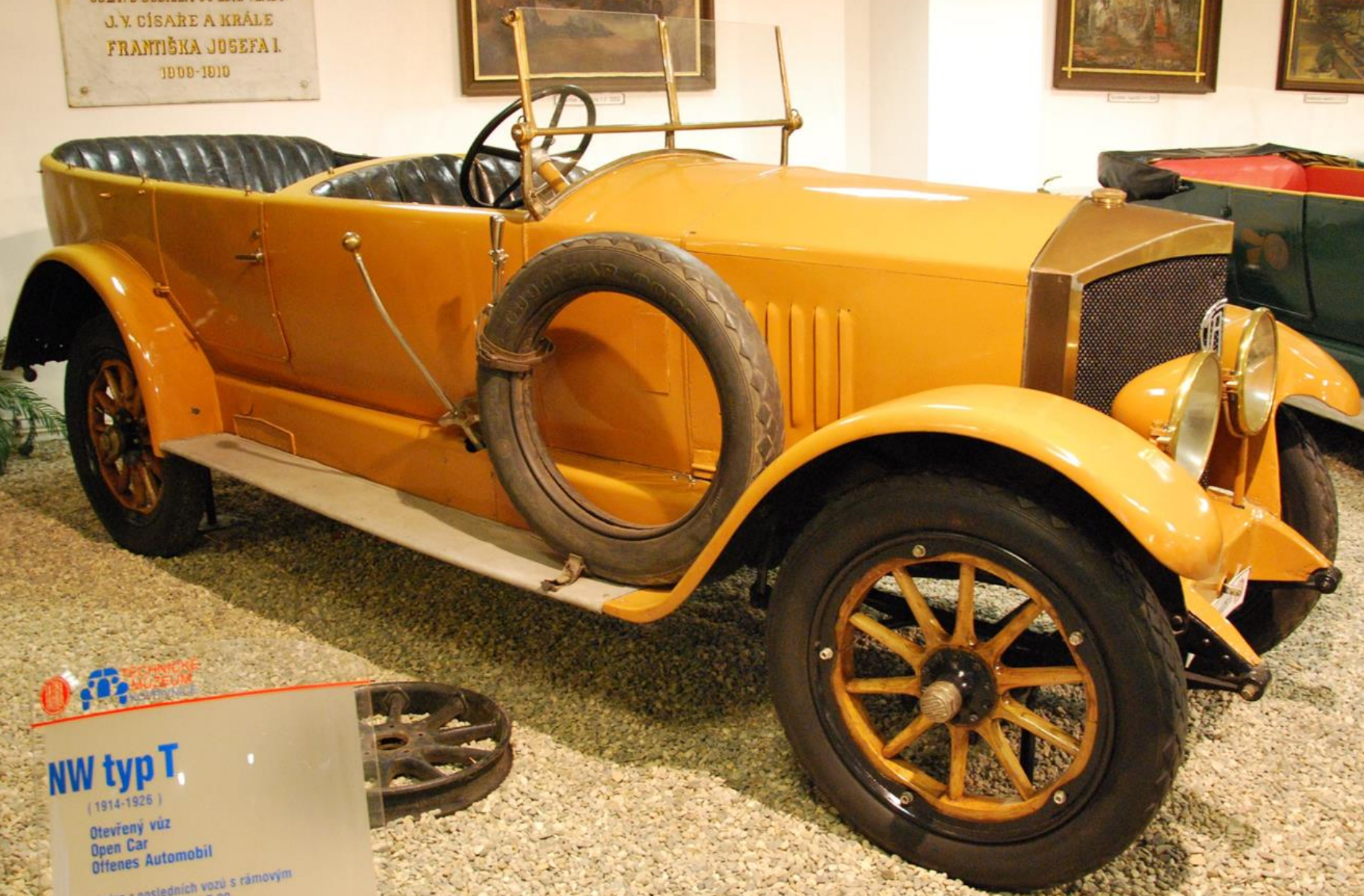


Einer von den letzten Wagen mit Rahmenfahrgestell. Später T20.



One of the last cars produced with a frame chassis. It was later designated as a T20.

ŠKOLY TYTO VYSTAVĚNY BYLY NA
OSLAVU JUBILEA 60 LETÉ VLÁDY
J. V. CÍSAŘE A KRÁLE
FRANTIŠKA JOSEFA I.
1868-1918



NW typ T

(1914-1926)

Otevřený vůz
Open Car
Offenes Automobil

Jeden z posledních vozů s rámovým
podvozkem, později T 20.

Einer von den letzten Wagen mit
Rahmenfahrgestell. Später T20.

with a frame

NW typ K

(1909-1911)

Hasičský vůz Firefighting Vehicle Feuerwehrwagen



Vůz byl předveden v roce 1910 na světové výstavě v Buenos Aires v Argentině, kde získal hlavní cenu v kategorii užitkových vozů.



This vehicle was exhibited in 1910 at the world exhibition in Buenos Aires, Argentina and won first prize for utility vehicles.



Dieses Fahrzeug wurde im Jahre 1910 auf der Weltausstellung in Buenos Aires in Argentinien ausgestellt und hat den Hauptpreis unter den Nutzfahrzeugen gewonnen.





NW typ K
(1909-1911)

Hasičský vůz
Firefighting Vehicle
Feuerwehrwagen

Vůz byl představen v roce 1910 na světové výstavě v Buenos Aires v Argentině, kde získal první cenu v kategorii užitkových vozů.

This vehicle was exhibited in 1910 at the world exhibition in Buenos Aires, Argentina and won first prize for utility vehicles.

Dieses Fahrzeug wurde im Jahr 1910 auf der Weltausstellung in Buenos Aires, Argentinien ausgestellt und gewann den ersten Preis in der Kategorie Nutzfahrzeuge.



Naše škola je prvním zveřejněným
výsledkem projektu
"De se se učí, žije."
Klíčová slova: škola
Projekt je finančně podporován



1897

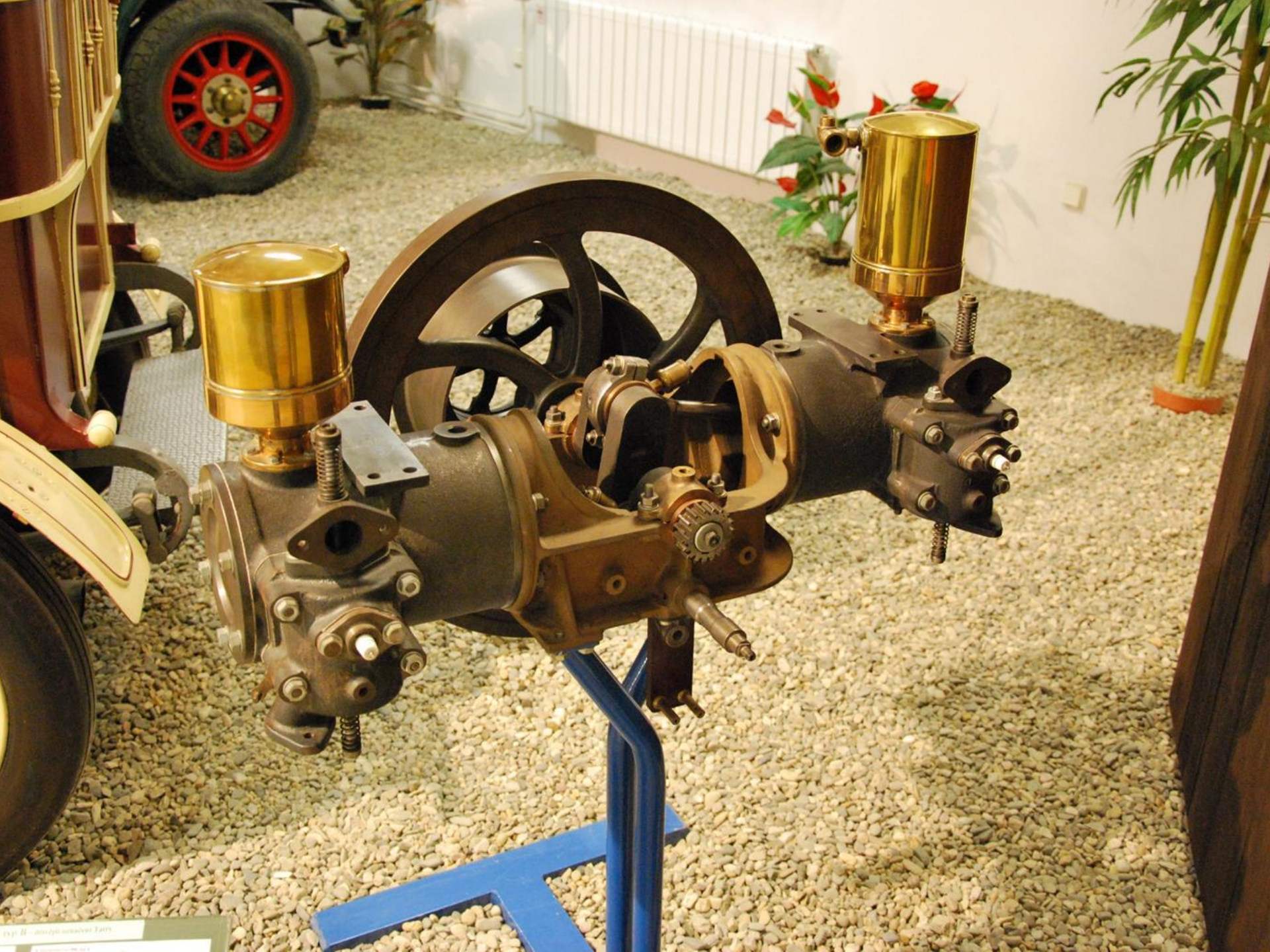
Kontra Motor - BENZ

(Replika)

NW Präsident



Česky	English	Deutsch	
Počet válců	Number of cylinders	Zylinderzahl	2
Obsah	Engine capacity	Hubraum	2714 ccm - ø 120 x 120 mm
Výkon – ot./min.	Power output – r.p.m.	Leistung – U./min.	6,6 HP / 4,9 kW – 600/min
Chlazení	Cooling	Kühlung	Voda / Water / Wasser
Palivo	Fuel	Kraftstoff	Benzin /Petrol



Музей «Самолетостроение»
Самолетостроение





Tatra 11

(1923 - 1927)

Podvozek
Chassis
Fahrgestell

ČESKY

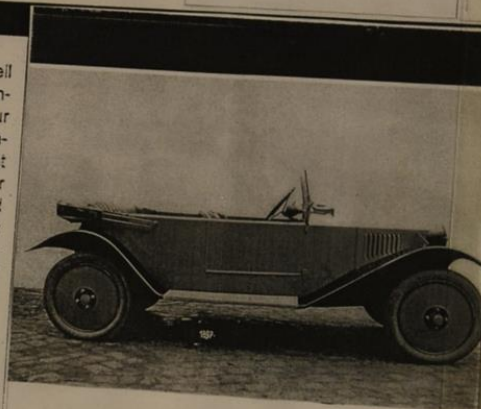
ENGLISH

DEUTSCH

U vozidla poprvé použit podvozek s centrální nosnou rourou, vzadu s výkyvnými polonápravami bez kloubů, brzdy mechanické, pouze vzadu. Závodní automobily T 11 odvozené ze sériového vozu, ale o obsahu 1100 cm³ a výkonem 27 HP se v letech 1923 - 1925 zúčastnily vítězně závodů Schwabenberg u Budapešti, Zirlu a Alpské jízdy v Rakousku, Solitude v Německu, Targa Florio v Itálii. Jízdy spolehlivosti Leningrad - Moskva - Tbilisi - Moskva a další.

The first chassis with central backbone tube and swinging half axles at the rear and mechanical brakes only at the rear. Racing cars T 11 derived from production car but with the engine capacity 1100 cm³, output 27 HP won races in Schwabenberg near Budapest, Zirl and Alpine rally in Austria, Solitude in Germany, Targa Florio in Italy. Rally of reliability Leningrad - Moscow - Tbilisi - Moscow, etc.

Zum erstmal ein Fahrgestell mit dem Zentraltragrahr und hinten Schwinghalbachsen, nur mechanische Hinterradbremmen. Rennwagen T 11 abgeleitet von der Serienproduktion, aber mit dem Hubraum 1100 cm³ und mit der Leistung 27 PS haben an den Wettbewerber Schwabenberg bei Budapest, Zirl und Österreichische Alpenfahrt in Österreich, Solitude in Deutschland, Targa Florio in Italien. Verlässlichkeitfahrt Leningrad - Moskau - Tbilisi - Moskau siegreich teilgenommen, usw.



Vyrobeno	Produced	Hergestellt	3656 - 11 modifications
Motor vpředu	Front engine	Frontmotor	Benzin / Petrol
Počet válců	Number of cylinders	Zylinderzahl	2 Flat-twin / Boxer, OHV
Obsah	Engine capacity	Hubraum	1056 cm ³ - 82 x 100 mm
Výkon	Power output	Leistung	12 HP/ 8,8 kW - 2800 ot./ min.
Chlazení	Cooling	Kühlung	Vzduch / Air / Luft
Převodovka	Gearbox	Getriebe	4 + R
Spotřeba	Consumption	Verbrauch	9-10 l/ 100 km
Max. rychlost	Top speed	Höchstgeschwindigkeit	70 km/ h

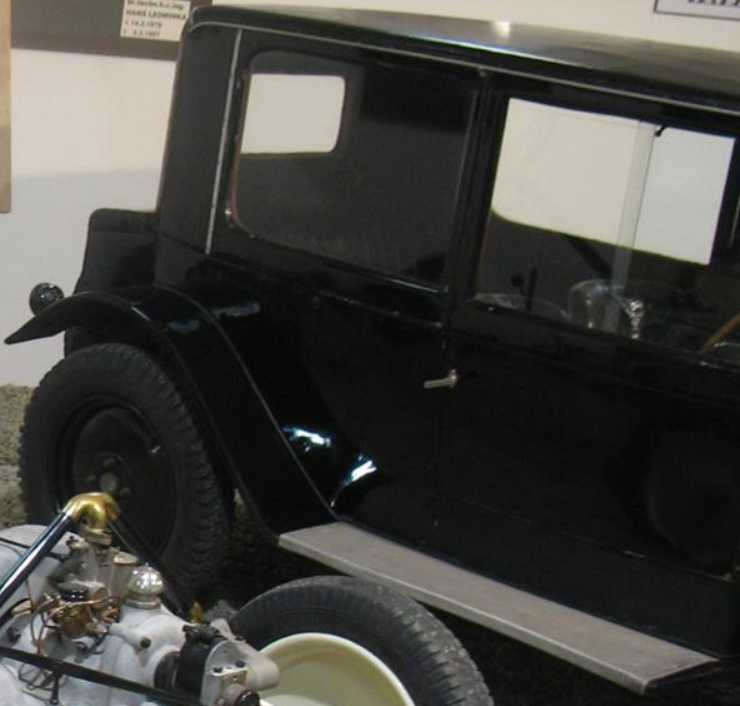
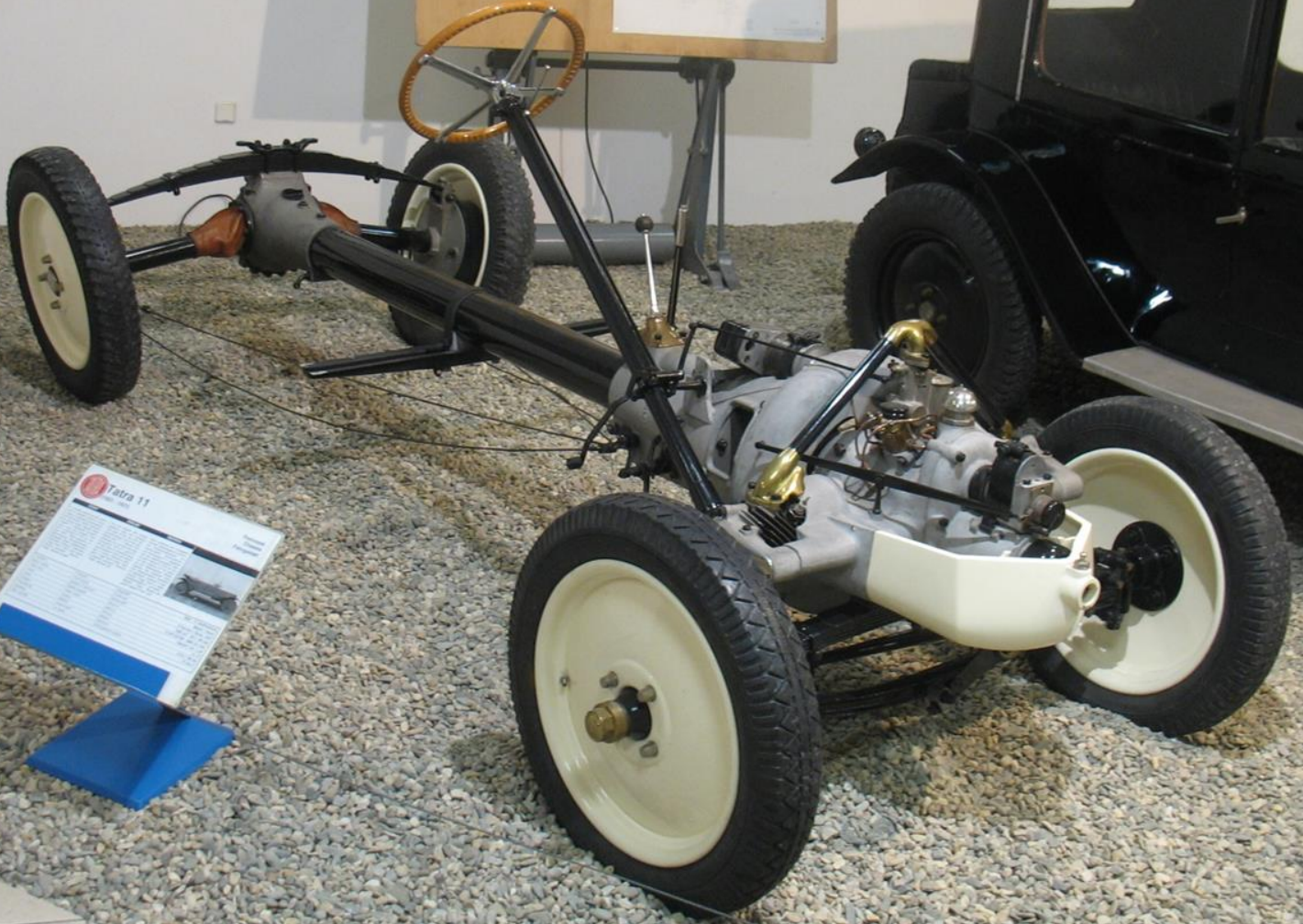


Tatra 11

Technical specifications and historical information about the Tatra 11 car, including a small image of the vehicle.



Revoluční konstrukce Hanse Ledwinky
- podvozek T 11 - 1923



Tatra 11
1923

První Tatra s motorem V8 a s pohonem všech čtyř kol. Vynikající spolehlivost a jednoduchost konstrukce. První Tatra s motorem V8 a s pohonem všech čtyř kol. Vynikající spolehlivost a jednoduchost konstrukce.



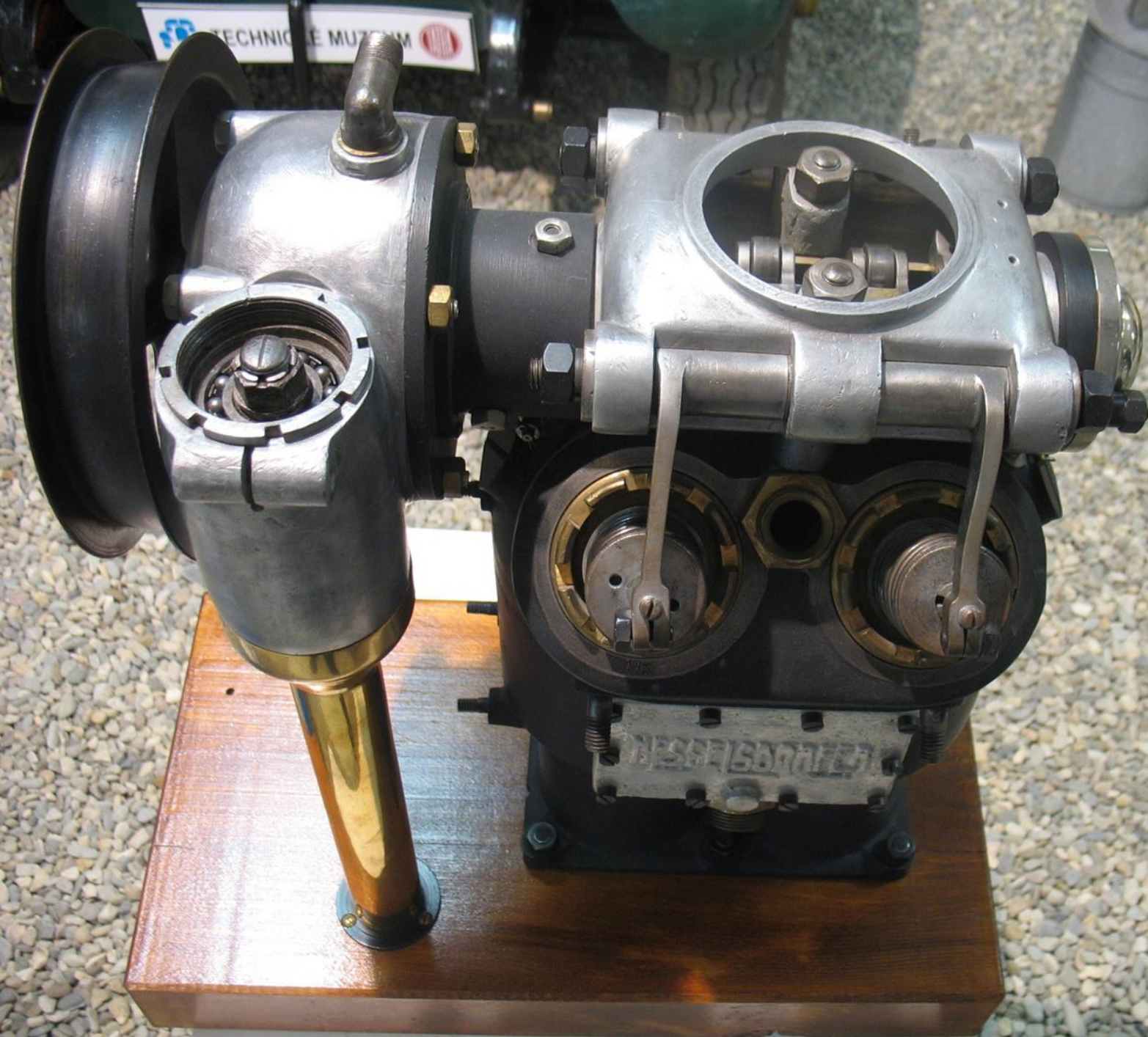


Nesselsdorfer NW – typ S 4 (S 6)
-- vystaven fragment válcové části

- čtyřválec vyráběn v letech 1909 – 1917
- šestiválec vyráběn v letech 1912 – 1915
- vodou chlazený motor o objemu 3306 ccm a výkonu 20 – 30 k (čtyřválec)
- vodou chlazený motor o objemu 4959 ccm a výkonu 40 – 50 k (šestiválec)
- rozvod OHC



TECHNICKÉ MUZEUM



TECHNISCHE MUSEUM

MESSERSCHNEIDER







Sp
VACUUM OIL





Motor s převodovkou T 30
Engine with gearbox T 30
Motor mit Getriebe T 30

1927 – 1931



Česky	English	Deutsch	
Počet válců	Number of cylinders	Zylinderzahl	4
Obsah	Engine capacity	Hubraum	1680 ccm – ø 75 x 95 mm
Výkon – ot./min	Power output – r.p.m.	Leistung	24 HP / 17,6 kW – 3000 / min
Chlazení	Cooling	Kühlung	Vzduch / Air / Luft
Palivo	Fuel	Kraftstoff	Benzin / Petrol
Převodovka	Gearbox	Getriebe	4 + 1



Tatra 75

(1934-1939)

Čtyřmístný kabriolet
Four-seater Convertible
Viersitziges Kabriolett



Tento vůz navázal na úspěšnou T 57 "Hadimršku", má však větší obsah motoru. Vůz byl na přání zákazníka vybavován volnoběhem nebo rychloběhem. K tomuto účelu byla montována druhá řadicí páka.



This car was a continuation of the successful T57, but it had a larger engine capacity. Optional features included a four-speed gearbox with overdrive or an overrunning clutch. Cars with these features had a second shifting lever.



Dieser Wagen ist die Fortsetzung des T57, aber mit größerem Hubraum. Auf Kundenwunsch wurde ein Getriebe montiert, welches wahlweise entweder Schnellgang oder Freilauf zu den Normalgängen hatte. Dafür wurde der zweite Schalthebel benutzt.



TECHNICKÉ MUZEUM

Aerodynamické vozy značky Tatra
značnou mierou prispeli k využiti aerody
v automobilovom priemysle jako spojeni
krásky, ladnosti a účelnosti.



Aerodynamické vozy značky Tatra
značnou měrou přispěly k využití aerodynamiky
v automobilovém průmyslu jako spojení
krásy, ladnosti a účelnosti.



(1942)

Prototyp motorových saní Snowmobile Prototype Motorschlittenprototyp



Aerosaně byly řízeny dvěma páry lyží pomocí většího volantu. Pohyb byl zajištěn rotační vrtulí a mechanicky ovládnán bubnem pomocí kardanové hřídele. Buben sloužil zároveň jako brzda. Ruční brzda působila na zadní lyže.



This snowmobile was steered by two pairs of skis using the bigger steering wheel. Propulsion was by pusher propeller and mechanical drum with cardan drive shaft. The drum was also used as a brake. Hand brakes acted on the rear skis.



Dieser Motorschlitten wurde mit einem grösseren Lenkrad und mit vier Kufen gelenkt. Die Bewegung wurde mit einem Druckpropeller und einer mechanischen Walze über Kardanwelleantrieb sichergestellt. Die Walze wurde auch als Bremse benutzt. Die Handbremse wirkte auf die Hinterkufen.

Vyrobena / Produced / Hergestellt
Motor vzadu / Rear engine / Heckmotor
Počet válců / Number of cylinders / Zylinderzahl
Obsah / Engine capacity / Hubraum
Výkon / Power output / Leistung
Chlazení / Cooling / Kühlung
Převodovka / Gearbox / Getriebe
Spotřeba / Consumption / Verbrauch
Max. rychlost / Top speed / Höchstgeschwindigkeit

1 ks
T 87, Benzin / Petrol
V8-DHC
2968 cm³ - Ø 76x84 mm
75 HP/55 kW 3500 1/min
Vzduch / Air / Luft

13 l/100 km
80 km/h

68



TECHNICKÉ MUZEUM



CHINOISE
MUSEUM
FRANCE

55

ch can
type
pp

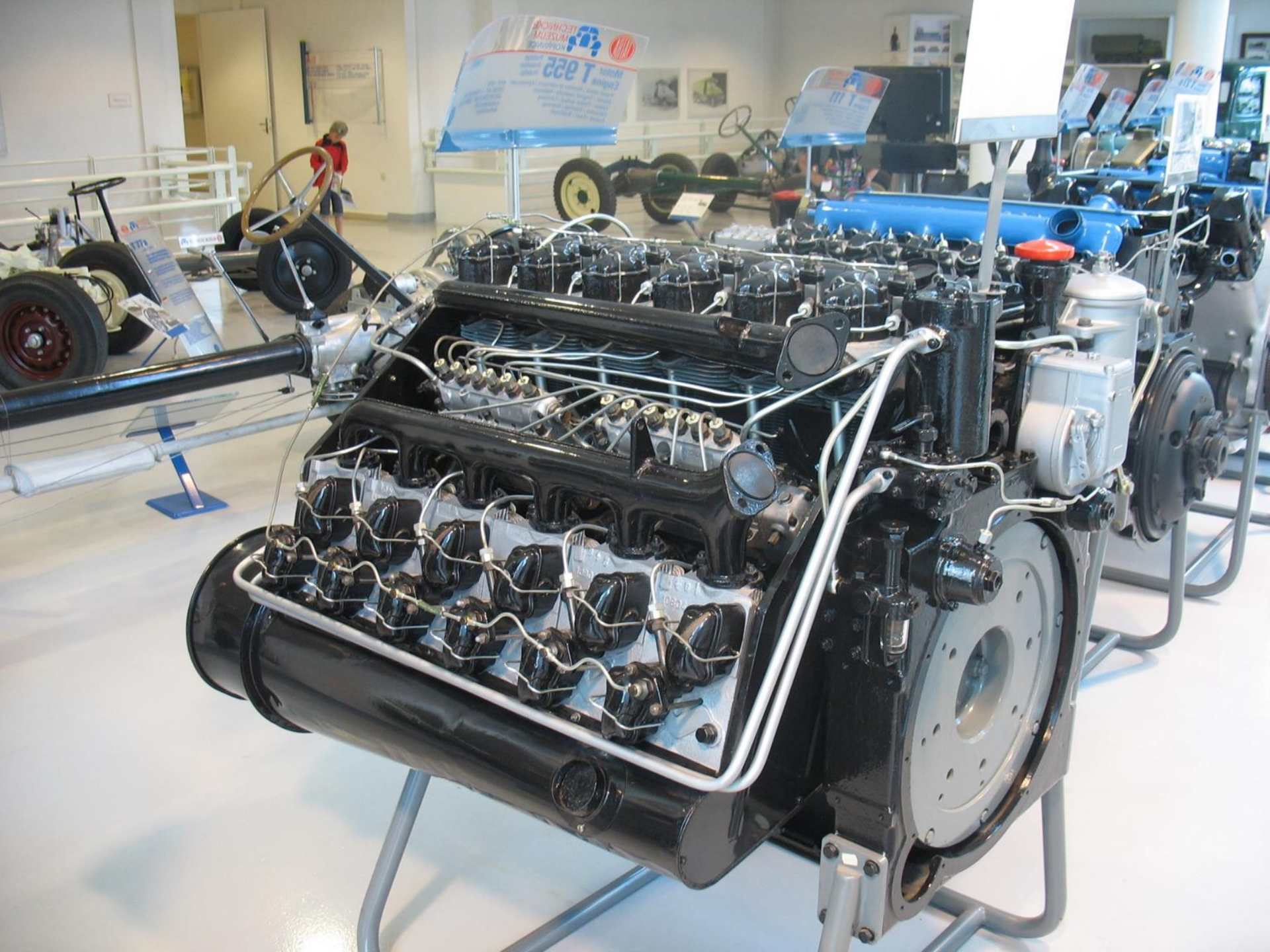
ary fitment
at a mechanic
only. Also
check for
leaks.

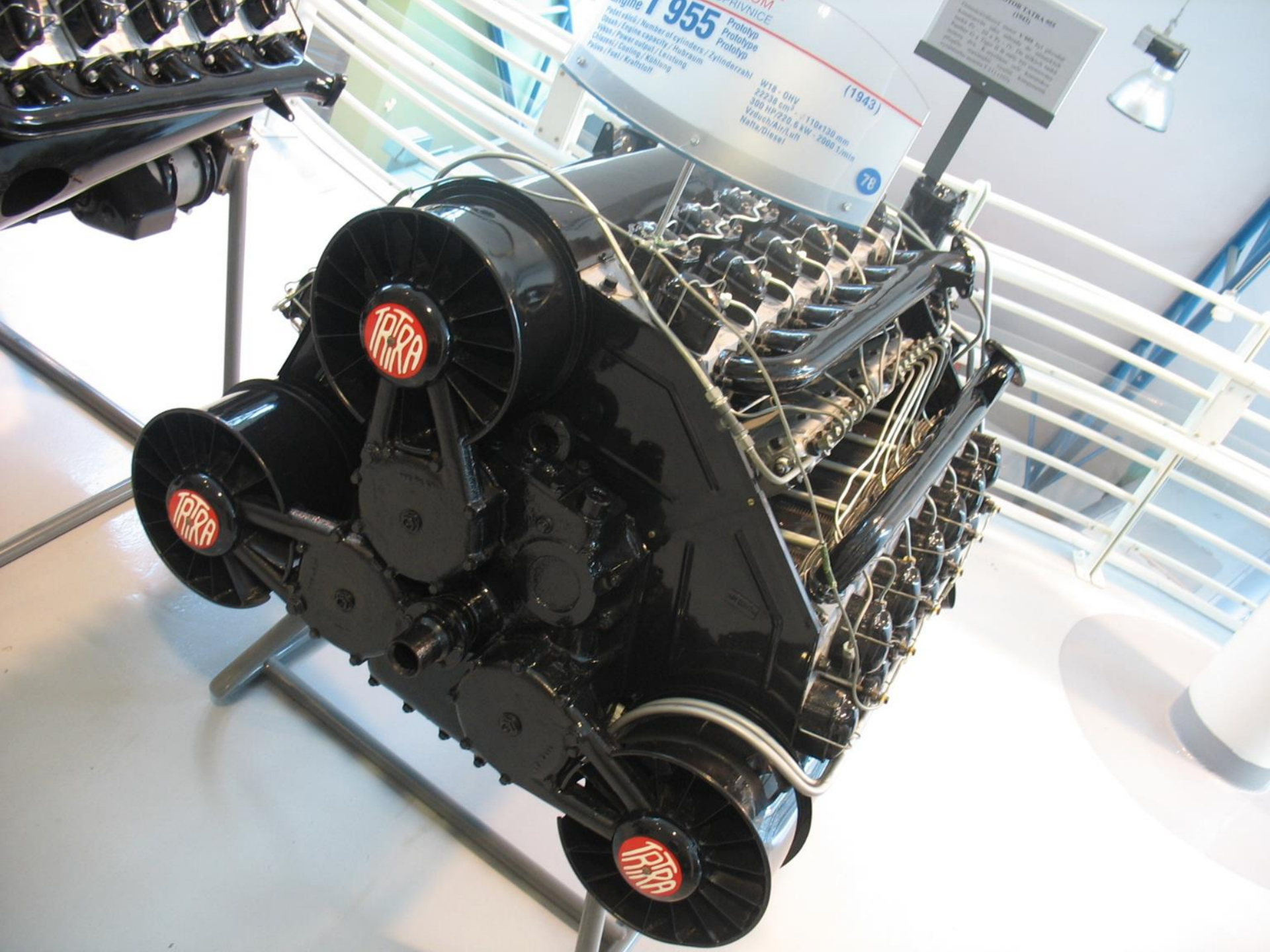
the parts of
the car
must be
checked
for a brake.

grasses
for
charging
points.

55







TRIRA 955
Prototyp
Prototyp
Prototyp
(1943)
W18 - OHV
2720 cm³
300 HP/220 kW
Vielzylinder
Nutra/Diesel
78

TRIRA 955 (1943)
Prototyp
Prototyp
Prototyp



START

Goodrich

3







7 **Vozila sportova i gradski**
Sport and Racing Vehicles
Sport- und Rennfahrzeuge

• **Upravljanje** **Exposure**

• **Vozila sportova i gradski** **Sport and Racing Vehicles** **Sport- und Rennfahrzeuge**

• **Vozila sportova i gradski** **Sport and Racing Vehicles** **Sport- und Rennfahrzeuge**

• **Vozila sportova i gradski** **Sport and Racing Vehicles** **Sport- und Rennfahrzeuge**

• **Vozila sportova i gradski** **Sport and Racing Vehicles** **Sport- und Rennfahrzeuge**

• **Vozila sportova i gradski** **Sport and Racing Vehicles** **Sport- und Rennfahrzeuge**

• **Vozila sportova i gradski** **Sport and Racing Vehicles** **Sport- und Rennfahrzeuge**

• **Vozila sportova i gradski** **Sport and Racing Vehicles** **Sport- und Rennfahrzeuge**

• **Vozila sportova i gradski** **Sport and Racing Vehicles** **Sport- und Rennfahrzeuge**

• **Vozila sportova i gradski** **Sport and Racing Vehicles** **Sport- und Rennfahrzeuge**



START



Tatra typ T (1921)

Zimní vóz
Racing Car
Rennwagen

Only mechanical drum brakes only.
1st. Poprvé start na Ecco Homo ve Šternberku v roce 1921 - Josef Veřmířovský - 2. místo.

1st mechanical drum brakes only.
1st Ecco Homo in Šternberk in 1921. Driver was Veřmířovský who took second place.

1st mechanische Trommelbremse
1st große Start war auf Ecco Homo in Šternberk im Jahre 1921 - Josef Veřmířovský - zweiter Platz.







Tatra typ T

(1921)

**Závodní vůz
Racing Car
Rennwagen**

 Brzdy mechanické bubnové pouze na zadní kola. Poprvé start na Ecce Homo ve Šternberku v roce 1921 - Josef Veřmiřovský - 2. místo.

 Rear mechanical drum brakes only. First race was at Ecce Homo in Šternberk in 1921. Driver was Josef Veřmiřovský who took second place.

 Nur mechanische Trommelhinterradbremse. Der erste Start war auf Ecce Homo in Šternberk im Jahre 1921 - Josef Veřmiřovský - zweiter Platz

Vyrobena / Produced / Hergestellt
Motor vpředu / Front engine / Frontmotor
Počet válců / Number of cylinders / Zylinderzahl
Obsah / Engine capacity / Hubraum
Výkon / Power output / Leistung
Chlazení / Cooling / Kühlung
Převodovka / Gearbox / Getriebe
Spotřeba / Consumption / Verbrauch
Max. rychlost / Top speed / Höchstgeschwindigkeit


2 ks
Benzin/Petrol
4-OHC
3562 cm³ - 90x140 mm
55 HP/40,5 kW - 2600 1/min
Voda/Water/Wasser
4+R
16-18 l/100 km
120 km/h





T 607-2 Monopost

(1953)

**Závodní vůz
Racing Car
Rennwagen**

 Byl postaven 1. závodní vůz s označením T 607 a 3 s označením T 607-2 s ejektorovým chlazením. Brzdy hydraulické, bubnové, dvouokruhové.

 One T607 was built along with three T607-2's, which used ejector cooling. All used hydraulic double-circuit drum brakes.

 Es wurden 1 Rennwagen T 607 und 3 Wagen T 607-2 mit Ejektorkühlung gebaut. Hydraulisches 2-Kreis Trommelbremssystem.

Vyrobena / Produced / Hergestellt
Motor vzadu / Rear engine / Heckmotor
Počet válců / Number of cylinders / Zylinderzahl
Obsah / Engine capacity / Hubraum
Výkon / Power output / Leistung
Chlazení / Cooling / Kühlung

4 ks
Benzin/Petrol
V8-OHV
2472 cm³ - 75x70 mm



T 605

(1956)

Závodní vůz Racing Car Rennwagen



Závodní vůz s motorem T 910, chlazený 1 ejektorem a s hliníkovou karosérií, který sloužil k výchově nových závodníků. Brzdy hydraulické, bubnové na všechna 4 kola.



This racing car was equipped with a T910 engine using one ejector for cooling. Aluminium body, hydraulic drum brakes on all four wheels. Primarily used for driver training.



Rennwagen mit Motor T910, mit Ejektorkühlung und Aluminiumkarosserie, der für Trainingszwecke der neuen Fahrer benutzt wurde. Hydraulische Trommelvierradbremse.



POZOR!
Sídlo STRAMBEK - BYDĚL. STRAMBEK
ZEMSKÉ úřady. Dvůrka 178
KODOVÝ: 74008

Tatra-Baghira
Technické údaje
Motor: 1200 cm³
Maximální rychlost: 100 km/h
Kapacita paliva: 40 l
Základní údaje
Rok výroby: 1950-1955
Výrobce: Tatra
Kategorie: Off-road vozidla





REMPERKED TO
CZECHOSLOVAK EXPEDITION

65

65

105

TECHNICKÉ MUZEUM

Silnice
ZÁVISÍ
KOPŘIVNICE

252
RALLYE MONTE-CARLO
RALLYE CZECHOSLOVAKIE
10
70
101
1969



Safra

Tatra

3-členný automobil Tatra
AUTO TATRA

ZÁVODY TATRA

TRIUMPH

TRIUMPH

TRIUMPH

TRIUMPH

TRIUMPH

TRIUMPH

TECHNICKÉ MUZEUM

TECHNICKÉ MUZEUM

Tatra 70

Tatra 70






TECHNICKÉ MUZEUM





T 603 A

(1964)

Prototyp sanitního vozu
prototype of Ambulance Car
Krankenwagenprototyp

 Prototyp sanitárního vozu, který byl zkonstruován a vyroben v závodě Tatra Bratislava. V Koprivnici byl vyroben prototyp limuziny T603A.

 This ambulance prototype was designed and produced at Tatra Bratislava factory. Also one prototype of T603A limousine was produced in Koprivnice.

 Ein Krankenwagenprototyp



Prototyp
Prototype
Prototyp



Prototyp limuziny, který byl zkonstruován a vyroben v závodě Tatra Bratislava. Je vybaven motorem T603H. Hydraulické kotoučové brzdy "Dunlop".



This prototype of a limousine was designed and produced at Tatra Bratislava factory. It is equipped with a T603H engine. Hydraulic Dunlop disc brakes.



Ein Limousineprototyp, der im Betrieb Tatra Bratislava konstruiert und gebaut wurde. Er ist mit Motor T603H ausgestattet. Hydraulische Scheibenbremse Dunlop.

Vyrobeno / Produced / Hergestellt
Motor vzadu / Rear engine / Heckmotor
Počet válců / Number of cylinders / Zylinderzahl

1 ks
Benzin/Petrol
V8, OHV
2472 cm³ 75x70 mm
177 2 kW - 4800 1/min





Nowe tryumfy samochodów TATRA

Wyciąg pod Olcowa 8. czerwca 1930

„TATRA” 4-cylindrowa II-sze miejsce
w KATOWICZACH SPORTOWYCH Najlepszy czas w wszystkich samochodach sportowych i turystycznych przy bardzo poważnej konkurencji.
Raid pellicowy w Krakowie 9. czerwca 1930

5 startujących samochodów 4-cylindrowych „TATRA” odbyły rajd bez punktów w Krakowie i zdobyły w klasie zwycięzców srebro 5. miejsca. **Przedstawicielstwo „AUTOMOTOR” Kraków, Smolchka 33, Lwów, Batorego 34.**



Fotograf na „Tatra”



Velká mezinárodní polská jízda spolehlivostí!

Uspěšně dokončili tuto jízdu se svými auty 10. června 1930. To je největší úspěch polských automobilů v této soutěži.

24. srpna a 2. září 1930. To je největší úspěch polských automobilů v této soutěži.



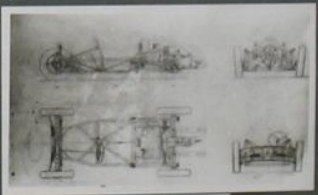
Průběh jízdy 24. srpna

POLSKA



Przedstawicielstwo „AUTOMOTOR” Kraków, Smolchka 33, Lwów, Batorego 34.

Wyciąg pod Olcowa 8. czerwca 1930



Skříňový terénní automobil ing. Hanzelky a Zikmunda
Off Road Van for Hanzelka and Zikmund
Wohngeländewagen der Dipl. Ing. Hanzelka und Zikmund



Tyto vozy se vyráběly do roku 1959. Výroba byla převedena do Mladé Boleslavi a Plzně a končila v Kopřivnici. Cesta ing. Hanzelky a Zikmunda do Asie: duben 1959 - listopad 1964. 2 vozy T805.



These trucks were produced until 1959. The production was transferred to Mladá Boleslav and Plzeň and ended in Kopřivnice. The journey of Hanzelka and Zikmund to Asia: April 1959 - November 1964. 2 vehicles T805.



Diese LKW wurden bis zum Jahr 1959 produziert. Die Produktion wurde nach Mladá Boleslav und Plzeň überführt und sie wurde in Kopřivnice beendet. Die Reise der Dipl. Ing. Hanzelka und Zikmund nach Asien: April 1959 - November 1964. 2 Fahrzeuge T805.

Vyrobeno celkem / Produced total /
Hergestellt insgesamt
Motor vpředu / Front engine / Frontmotor
Počet válců / Number of cylinders / Zylinderzahl
Obsah / Engine capacity / Hubraum
Výkon / Power output / Leistung

Chlazení / Cooling / Kühlung
Převodovka / Gearbox / Getriebe
Spotřeba / Consumption / Verbrauch
Max. rychlost / Top speed / Höchstgeschwindigkeit
Užitkové zatížení / Payload / Nutzlast

13624 (Ml.Boleslav-Plzeň)
T 603 F - Benzin/Petrol (sériové T 603 A)
V8-OHV
2545 cm³ - 75x72 mm
100 HP/73,5 kW - 4800 1/min
(sériové 75 HP/55,2 kW - 4200 1/min)
Vzduch/Air/Luft
8+2(redukce)
24 l/100 km
75 km/h
1700 kg







Marsalev CHYVÁNEC 88h
ENDV. Vítězství STANAZ 88h
ENDV. Pam. KUBIČEK, Čs. OŠh
ENDV. Hynek ADAMK 88h

RCA

alpi sport

LONSA

jokey plastik

MORA MORAVIA

FRUKO

TATRA

AC-82-20

Informational placard for the silver Tatra truck.

Technical specifications and details for the silver Tatra truck.

PARIS-DAKAR
WITEZNY KAMION RALLYE PARIS

camions - ter
10. ROČNÍKU DAKAR 1988

M.A.M. STRAGED
TATRA

36
EF
CE

TRANDEX-WIEN

TECHNICKÉ MUZEUM

Informational placard for the red and white Tatra truck.

Black tufted leather seating area in the foreground.

Tatra 815 GTC 6x6

(1987)

Expediční vozidlo
Expedition Vehicle
Expeditionsfahrzeug



Toto vozidlo bylo v letech 1987-90 na cestě kolem světa. Za 37 měsíců bylo ujeté téměř 150000 km, 5 kontinenty a 68 zeměmi.



This truck travelled around the world from 1987 to 1990. During these 37 months it travelled almost 150,000 km over 5 continents and through 68 countries.



Dieser LKW beteiligte sich zwischen den Jahren 1987-90 an der Expedition um die Welt. Innerhalb von 37 Monaten wurden fast 150000 km über 5 Kontinente und 68 Länder durchgefahren.



GRAND TOURIST CARAVAN

TATRA

TRANDERS

MOTOKOV

TECHNICKÉ MUZEUM

Tatra 815 6x6

Specifické vozidlo
 špeciálne vozidlo
 Spezialfahrzeug

Na tomto vozidle v období 1980-1990
 pracovali najmä: J. Č. 27. oddelenie
 a oddelenie 10000 km, 8. oddelenie
 10. oddelenie.

Na tomto vozidle pracovali nasledujúci: 1987-88
 J. Č. 27. oddelenie 2. oddelenie
 10. oddelenie a oddelenie 10000 km.

Práca 27. oddelenia bola zameraná na
 údržbu vozidla 27. oddelenia a na
 prácu na úseku 3. oddelenia a oddelenie
 10. oddelenia.



T 815 VVN 20 235 6x6.1 R
(1994)

Expediční vozidlo "Živá Afrika"
Expedition Vehicle "Living Africa"
Expeditionsfahrzeug "Das Lebendige Afrika"



Vozidla T 815 se vyrábí sériově od roku 1983. Vůz byl připraven pro expedici Živá Afrika v roce 1994.



The T815 trucks have been produced since 1983. The expedition took place in 1994.



Die LKW T 815 werden seit dem Jahre 1983 serienmäßig produziert. Diese expedition wurde im Jahre 1994 verwirklicht.



TATRA

TECHNICKÉ MUZEUM

KAME

Miroslav CHOVANEC BRh
RNDr. Vítězslav STRNAD BRh
RNDr. Petr KUBÍČEK CSc. ORh
RNDr. Hynek ADAMEK ARh



Vltava

Alpisport

dash off

TRIL

TRIL

LONOR

T 138 VN 6x6

(1959-1972)

Expediční vozidlo - Lambaréne - 1967

Expedition Vehicle - Lambaréne - 1967

Expeditionsfahrzeug - Lambaréne - 1967



Vůz byl připraven pro studentskou expedici Lambaréne napříč Afrikou, vezoucí léky a zdravotní materiál pro nemocnici Dr. Schweitzera v Lambaréne.



Exhibited truck was produced for student expedition Lambaréne through Africa. The students travelled to Africa with medicine and medical equipment for Dr. Schweitzer's hospital in Lambaréne.



Der ausgestellte LKW wurde für die Studenten-Expedition Lambaréne über Afrika hergestellt. Die Studenten sind mit Arzneien und Gesundheitsausstattungen für das Dr. Schweitzer Hospital in Lambaréne gefahren.

Tatra 815

VD 10300 4x4.1

(1987)

Speciální valník pro Rallye Paříž-Dakar
Paris-Dakar Rallye Special Truck
Spezialfahrzeug für Wüstenrallye
Paris-Dakar



Vozy T 815 se vyrábí sériově od roku 1983.
Vystavený vůz zvítězil v roce 1988 poprvé
v Rallye Paříž-Dakar.



The T815 trucks have been produced since 1983.
On display is the first Tatra-winner of the Paris-Dakar
Rally in 1988.



Die LKW T 815 werden seit dem Jahre 1983
serienmäßig produziert. Der erste Sieger der
Rallye Paris-Dakar im Jahre 1988.



Tatra 815

Technické údaje a detaily vozidla

1. Účel: Vozidlo bylo vyvinuto pro závodní rallye.

2. Výrobce: Tatra, Trnava, Československo.

3. Rok výroby: 1988.

4. Motor: Tatra T815, 2400 cm³, 120 kW.

5. Převodovka: Tatra T815, 5. stupňová, manuální.

6. Podvozek: Tatra T815, 2-axlový, s odpružením.

7. Rozměry: Délka 10 000 mm, šířka 2 500 mm, výška 3 000 mm.

8. Hmotnost: 12 000 kg.

9. Maximální rychlost: 120 km/h.

10. Spotřeba paliva: 25 l/100 km.

11. Další údaje: Vozidlo bylo použito v rallye Paris-Dakar 1988.



První nákladní vůz

(1898)

Opakovaná stavba
Replica
Nachbau

First Truck
1.LKW



Původní vůz se nezachoval, opakovaná stavba prvního nákladního automobilu byla dokončena v roce 1979. V systému chlazení byla využita i střecha vozidla.



The original truck no longer exists. This replica was completed in 1979. The roof was utilized in the cooling system of this vehicle.



Das Original blieb nicht erhalten. Dieser Nachbau wurde im Jahre 1979 beendet. Es wurde das Dach für das Kühlungssystem auf diesem Fahrzeug benutzt.





První nákladní vůz

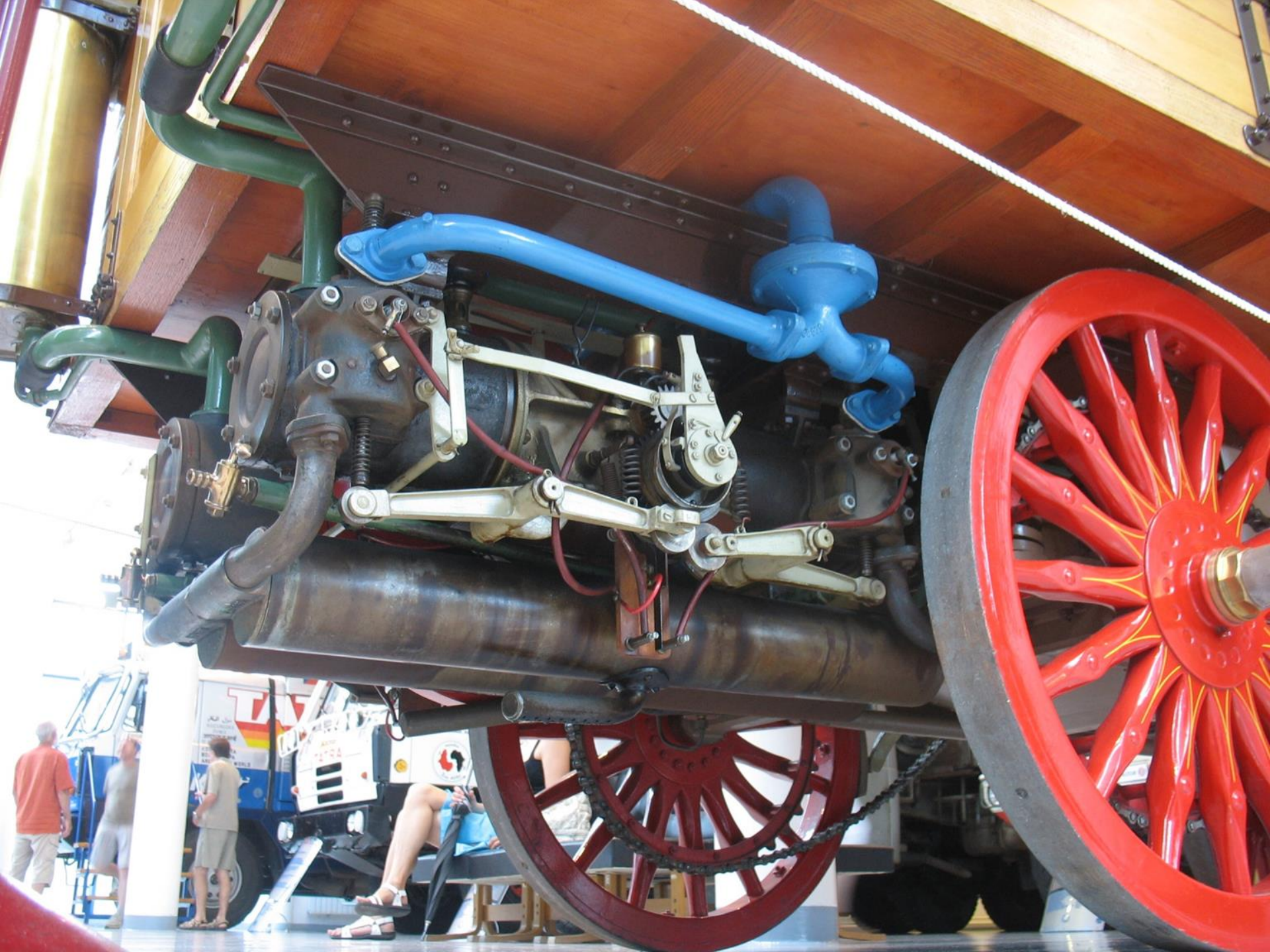
(1807)

Opakovaná st. vha
Replica
Nachbau

First Truck
1.1KW

Původní vůz se nezachoval, opakovaná stavba prvního nákladního automobilu byla dokončena v roce 1979. V systému byla dokončena v roce 1979. V systému byla dokončena v roce 1979. V systému byla dokončena v roce 1979.





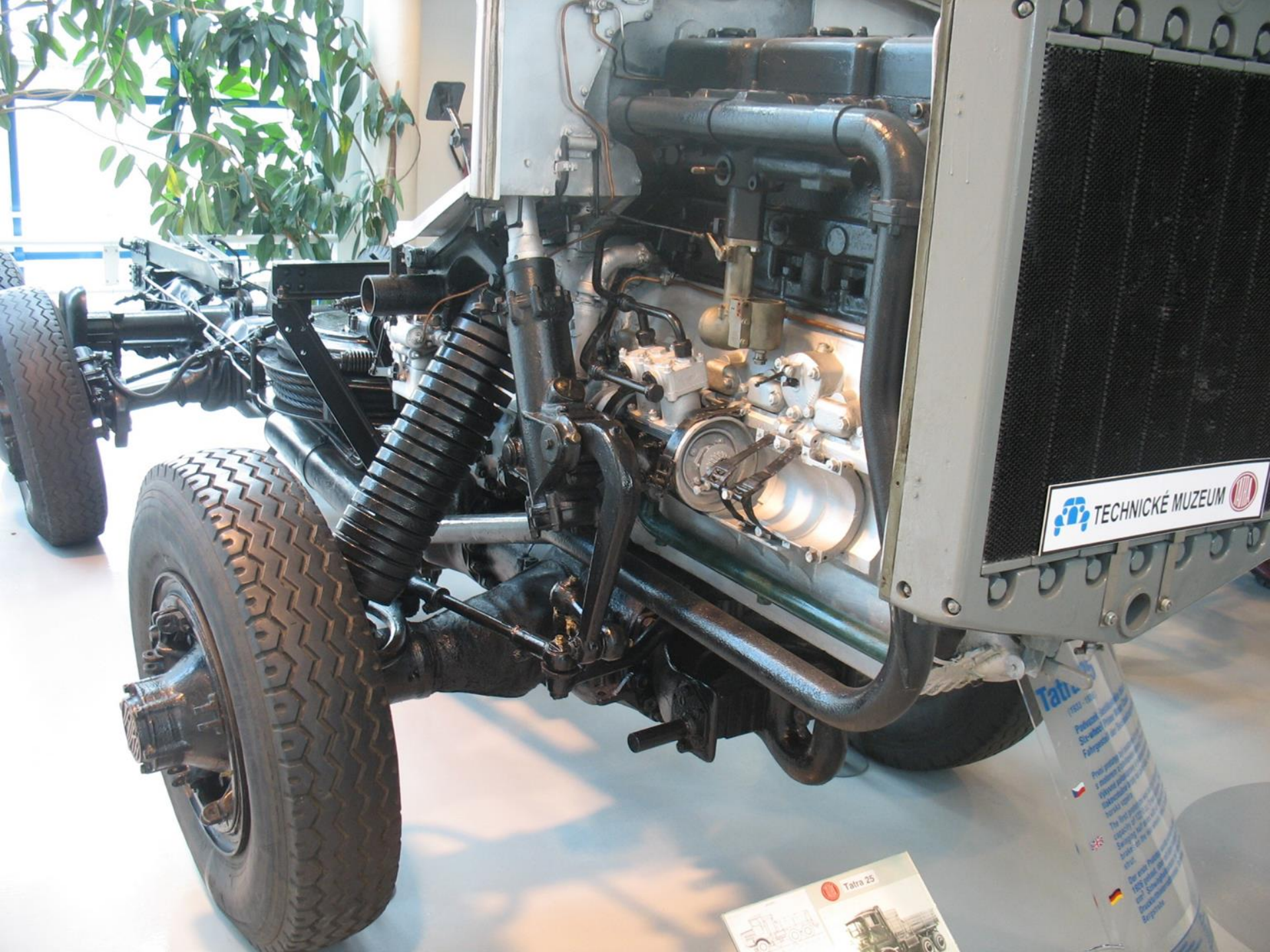


MOTOKOV

TATRA

GRAL

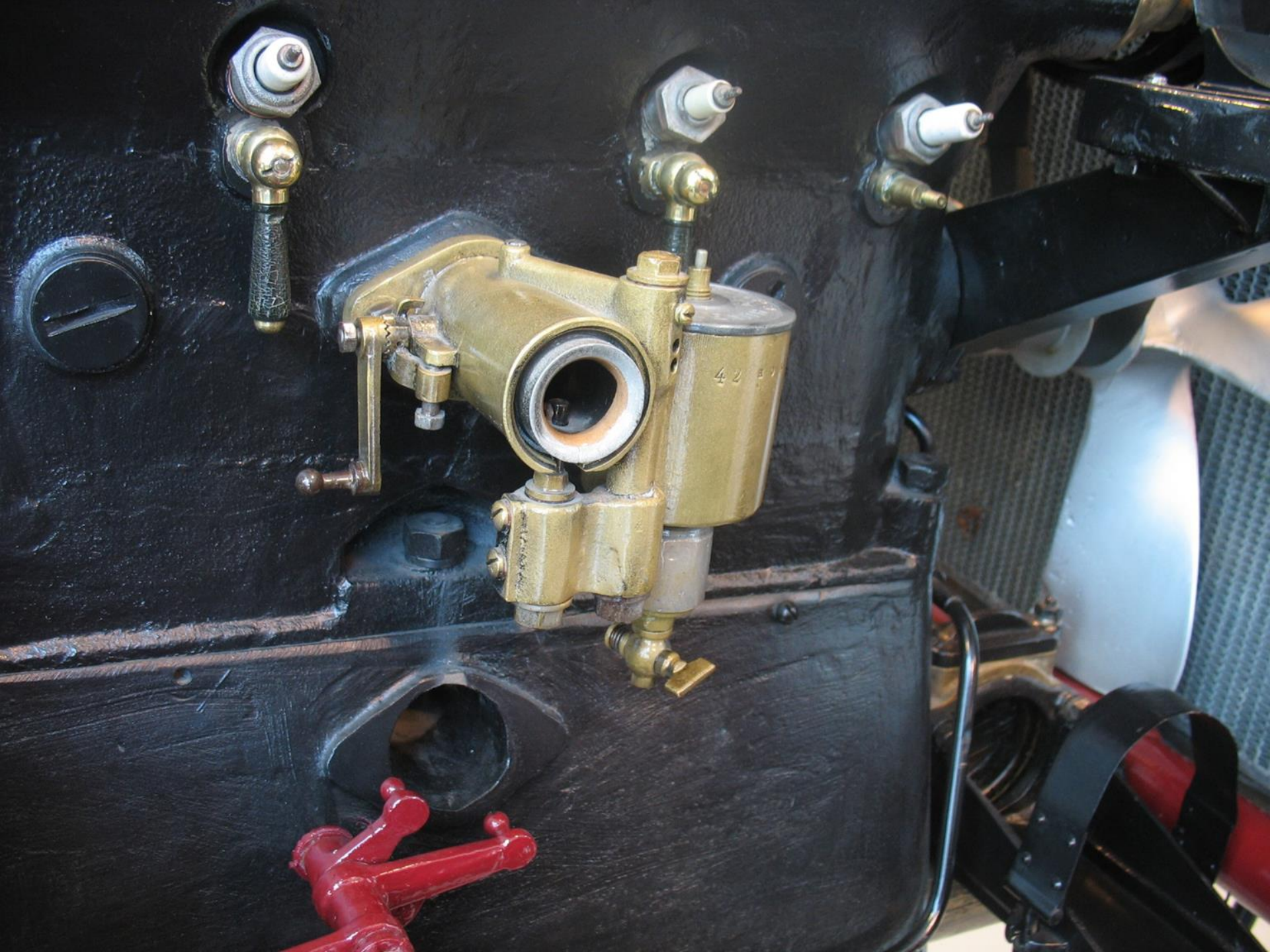
K.A.M.

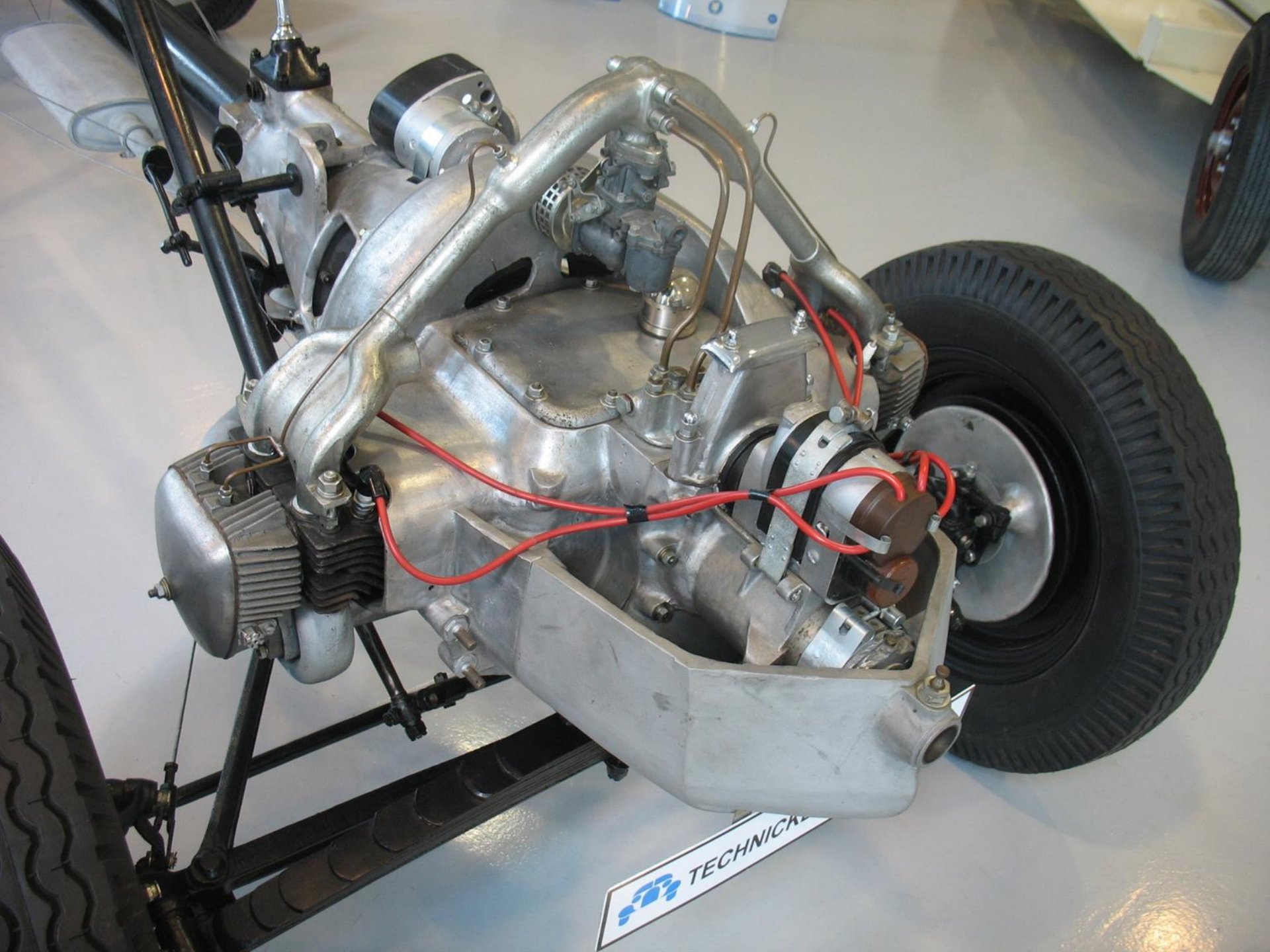


 TECHNICKÉ MUZEUM 

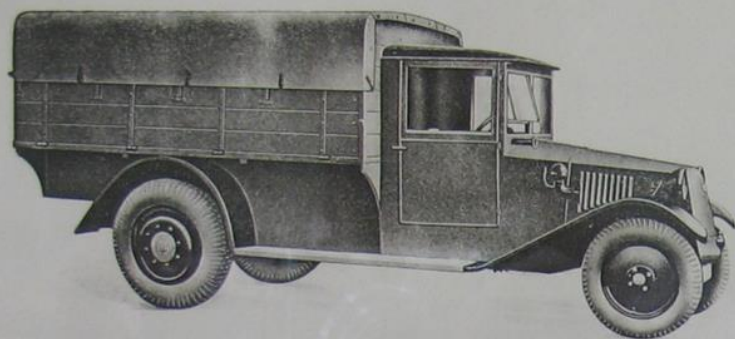
 Tatra 25 

Tatra
1923-1991
První zemědělský
šestwheňový vůz
Fábius
První zemědělský
šestwheňový vůz
Fábius
The first agricultural
six-wheel drive truck
Fábius
Das erste
sechswheilige
Landwirtschafts-
Fahrzeug





 TECHNICK



1 1/2 TUNOVÝ ČTYŘKOLOVÝ RYCHLÝ NÁKLADNÍ AUTOMOBIL TYPU 43.

Chassis je popsáno ve zvláštním prospektu. Řidičovo oddělení je úplně uzavřeno a pobito plechem. Po obou stranách dveře se spouštěcí okny. Sedadlo polštářováno umělou kůží. Pravá hořejší polovička okna před řidičem odklopná. Plošina dřevěná. Postranice a zadní stěna jsou sklopné, opatřené solidním kováním a závorami. Skříň pro součástky a náhradní kola se nalézá pod karoserií a lze ji uzavřít. S vozem se dodává nepromokavá plachta a příslušné odnímatelné oblouky. Nátěr celého vozu

trvanlivou lakovou barvou, tmavomodře neb šedě. Nadpisy na voze za příplatek.

K vozu náleží tato výzbroj: dvě náhradní kola s obrušemi, elektrické osvětlovací a spouštěcí zařízení, ruční a elektrická houkačka, hodiny, tachometr s ukazovatelem celkového a denního počtu ujetých kilometrů, olejový kontroler, lampa přístrojové desky, zrcátko, ruční stěrák ochranného skla a všechno normální nářadí a náhradní součástky podle zvláštního seznamu.

Největší délka	5200 mm
Největší šířka	1850 mm
Největší výška	2100 mm
Výška valníku nad zemí	1100 mm
Ložná plocha	2900X1750 mm
Výška postranic	600 mm
Váha kompl. vozu	1640 kg
Největší hodinová rychlost	60 km

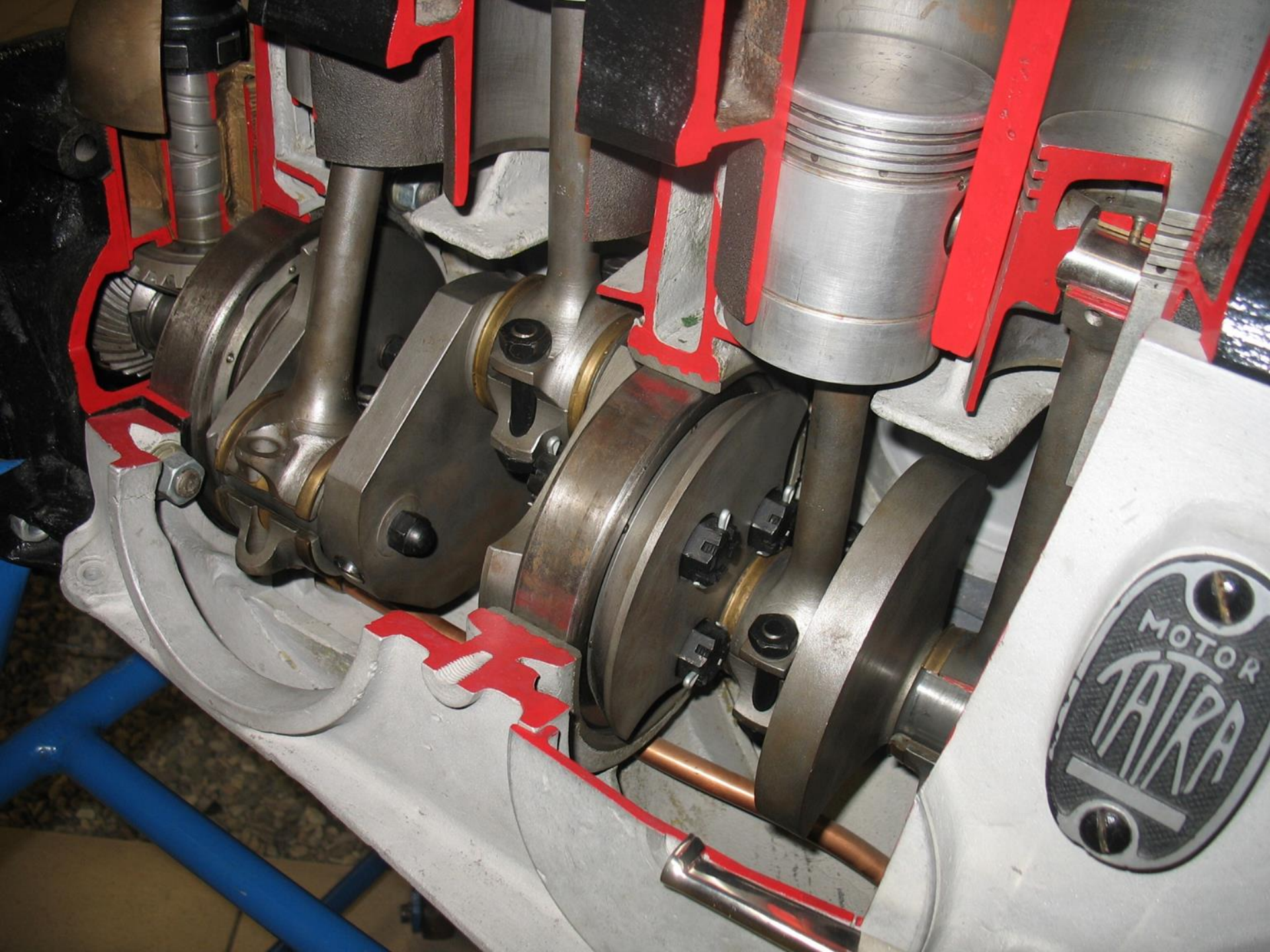


202

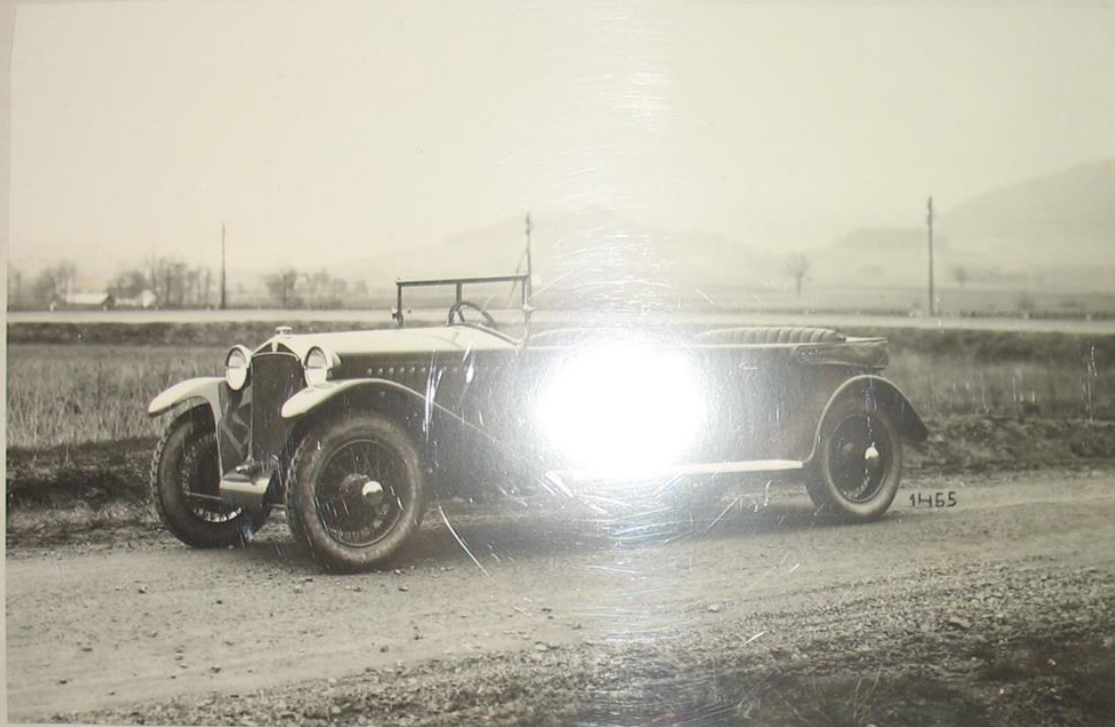








MOTOR
TATRA

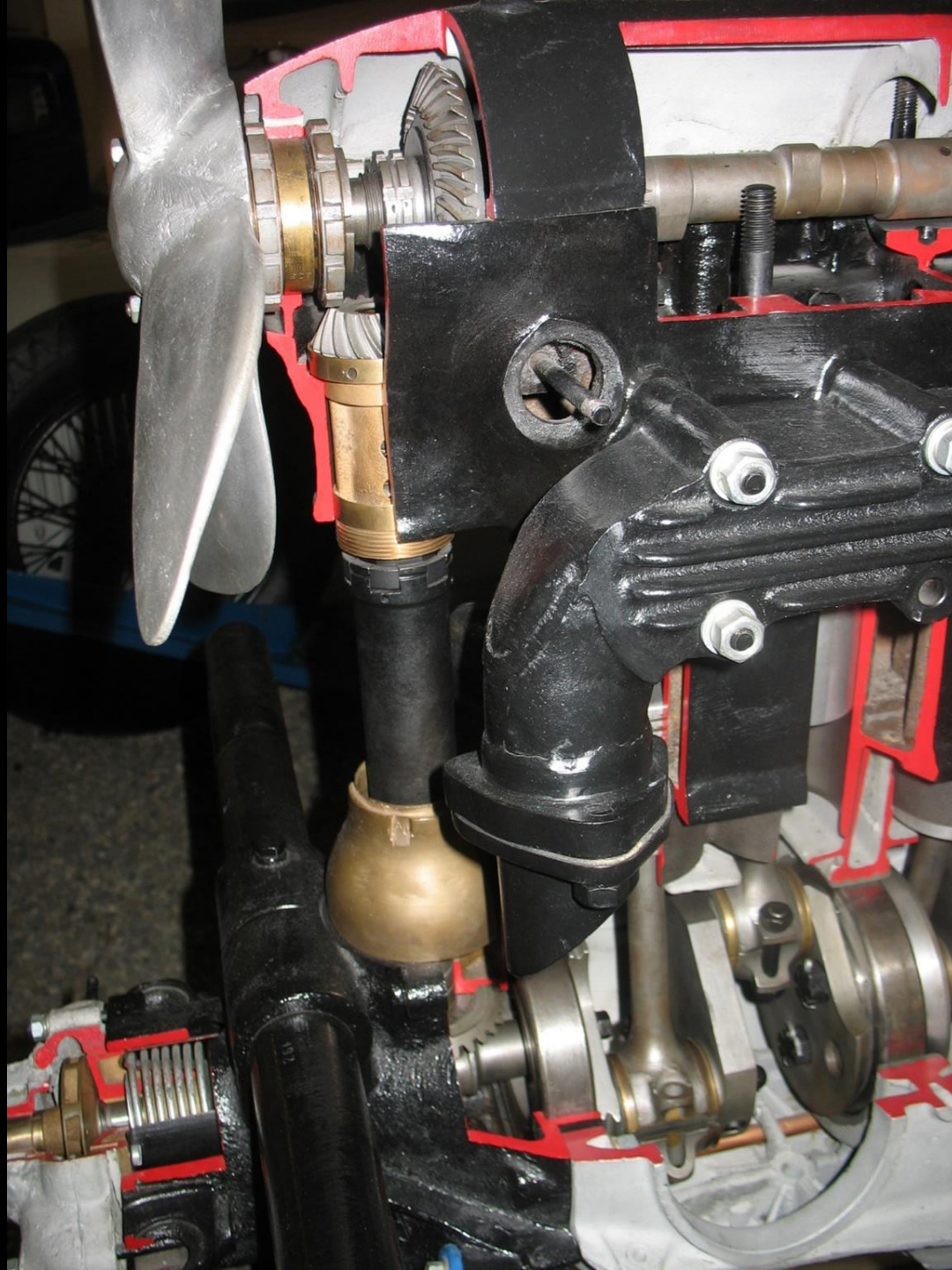


Motor / Engine

T 17

(1925 - 1928)

ČESKY	ENGLISH	DEUTSCH	
Počet válců	Number of cylinders	Zylinderzahl	6 - OHV
Obsah	Engine capacity	Hubraum	1 930 cm ³ - ø 64 x 100 mm
Výkon - ot./min.	Power output - r.p.m.	Leistung - U. / min.	35 HP / 25,7 kW - 3 000
Chlazení	Cooling	Kühlung	Voda / Water / Wasser
Palivo	Fuel	Kraftstoff	Benzin / Petro





TECHNICKÉ
MUZEUM
KOPŘIVNICE

Motor
Engine

T 613 Turbo

(1976)

Přepřínovaný s nepřímým vstřikem paliva
Supercharged with Indirect Fuel Injection
Mit Turboaufladung und indirekter
Kraftstoffeinspritzung

Počet válců / Number of cylinders / Zylinderzahl V 8 - DOHC

Obsah / Engine capacity / Hubraum

Výkon / Power output / Leistung

Chlazení / Cooling / Kühlung

Palivo / Fuel / Kraftstoff

3495 cm³ - Ø85x77 mm

272 HP/200 kW - 5000 1/min

Vzduch/Air/Luft

Benzin/Petrol

87



T 613 K

(1984-1993)

Kabriolet
Convertible Car
Kabriolet

Prvního přelomu
st. letíval s
Automatická
Benz-Werner

This product
produced
Werner

Germany



T 613 K
1.600 cm³

Kabinett
Convertible Car
Kabinett

První prototypy byly
s různými typy motorů
Automatická převodovka
Berg-Motoren AG

První prototypy byly
představěny v roce 1932
v Mnichově

První prototypy byly
představěny v roce 1932
v Mnichově



TATRA 815 VVN

Valníkový automobil o vysoké průchodivosti, určený pro přepravu nákladů a osob do max. hmotnosti 8 000 kg a tah přívěsů o max. přípojně hmotnosti:

- 16 000 kg v terénu
- 65 000 kg po veřejných komunikacích

Je třínápravový se stálým pohonem všech náprav a centrálním huštěním pneumatik za jízdy. Automobil je vybaven navigákem.

MOTOR

Typ motoru	3-930-30
Počet válců	12
Vrtání/zdvih	120/140
Zdvihový objem	19 000,4 cm ³
Max. čistý výkon při ot. 2 200 min ⁻¹ ISO	235 kW
Čistý točivý moment při ot. 1 400 min ⁻¹ ISO	1 130 Nm
Kompresní poměr	16 ± 0,4 : 1

Rozchod kol vpředu	2 044 mm
Rozchod kol vzadu	1 988 mm
Světlá výška	410 mm
Vnitřní délka plošiny	5 350 mm
Výška bočnic	800 mm
Výška nástavků bočnic	350 mm
Výška osy tažného háku vpředu	965 mm

Šasi je trinápravové s vypínatelným pohonem přední nápravy. Šasi je určeno pro montáž nástaveb do celkové hmotnosti vozidla max. 28 500 kg.

MOTOR

Vznětový, s přímým vstřikem paliva, čtyřdobý, vzduchem chlazený, s rozvodem OHV.

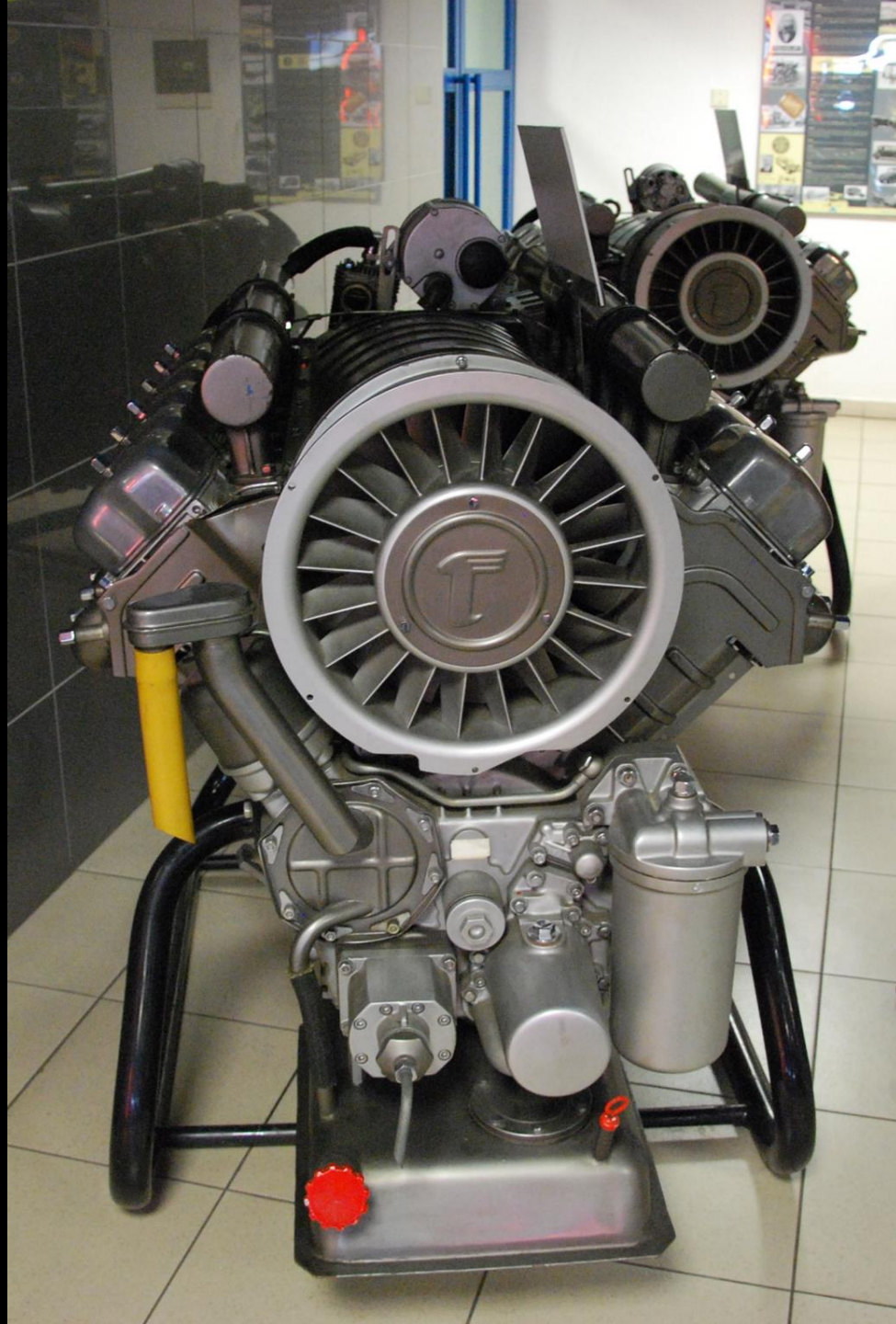
Typ	T 3-928-32
Počet válců	8
Vrtání/zdvih	120/140 mm
Objem válců	12 666,9 cm ³
Max. výkon	170 kW/2 200 min ⁻¹ ISO
Max. točivý moment	840 Nm/1 400 min ⁻¹ ISO
Kompresní poměr	16,5 : 1
Zákl. spotřeba	určí výrobce nástavby

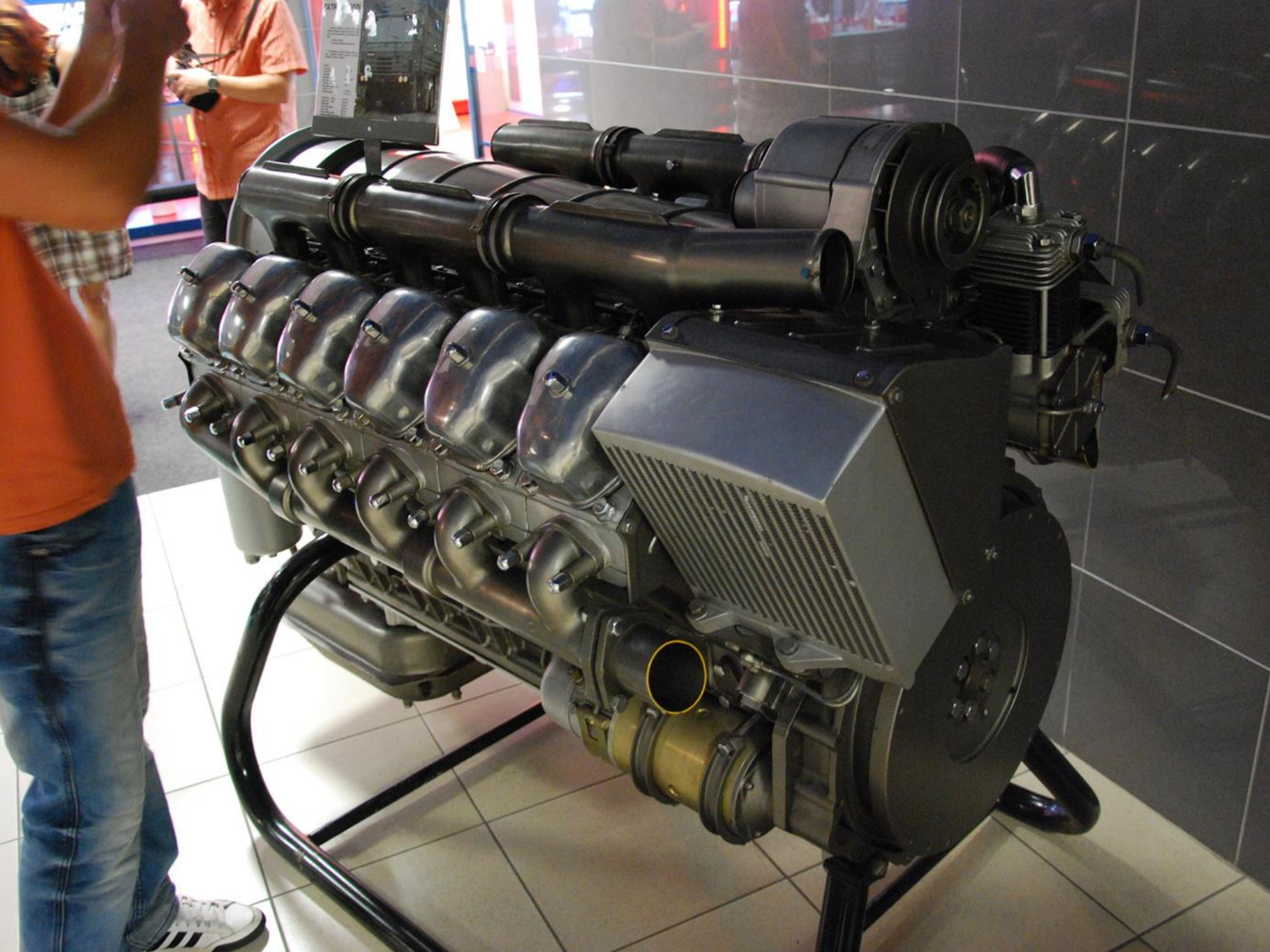
SPOJKA

Třecí, jednodamelová, ovládání hydraulické se posilovačem vzduch.

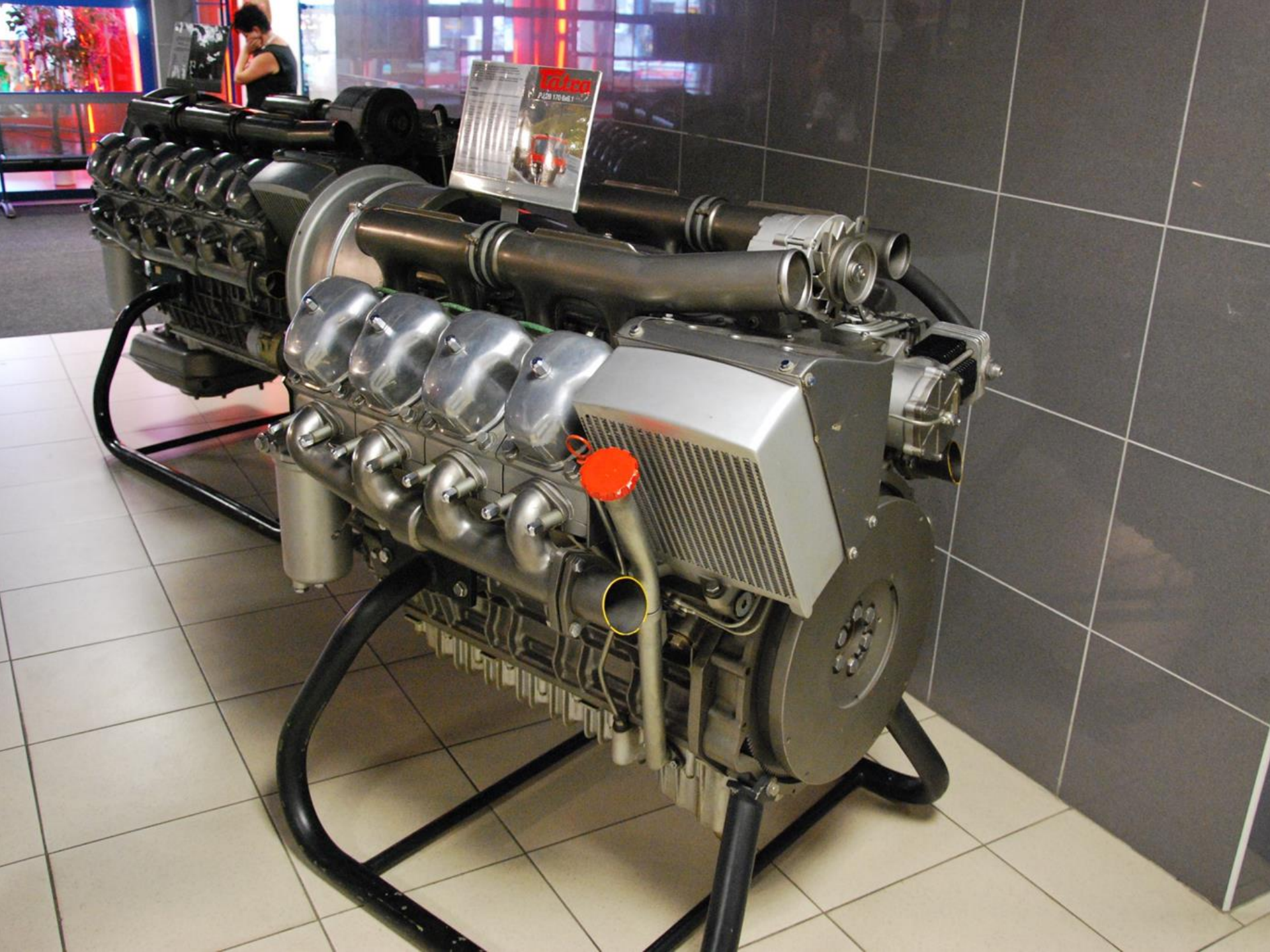
PŘEVODOVKA

S ozubenými koly se šikmými zuby ve stálém záběru. Řazení

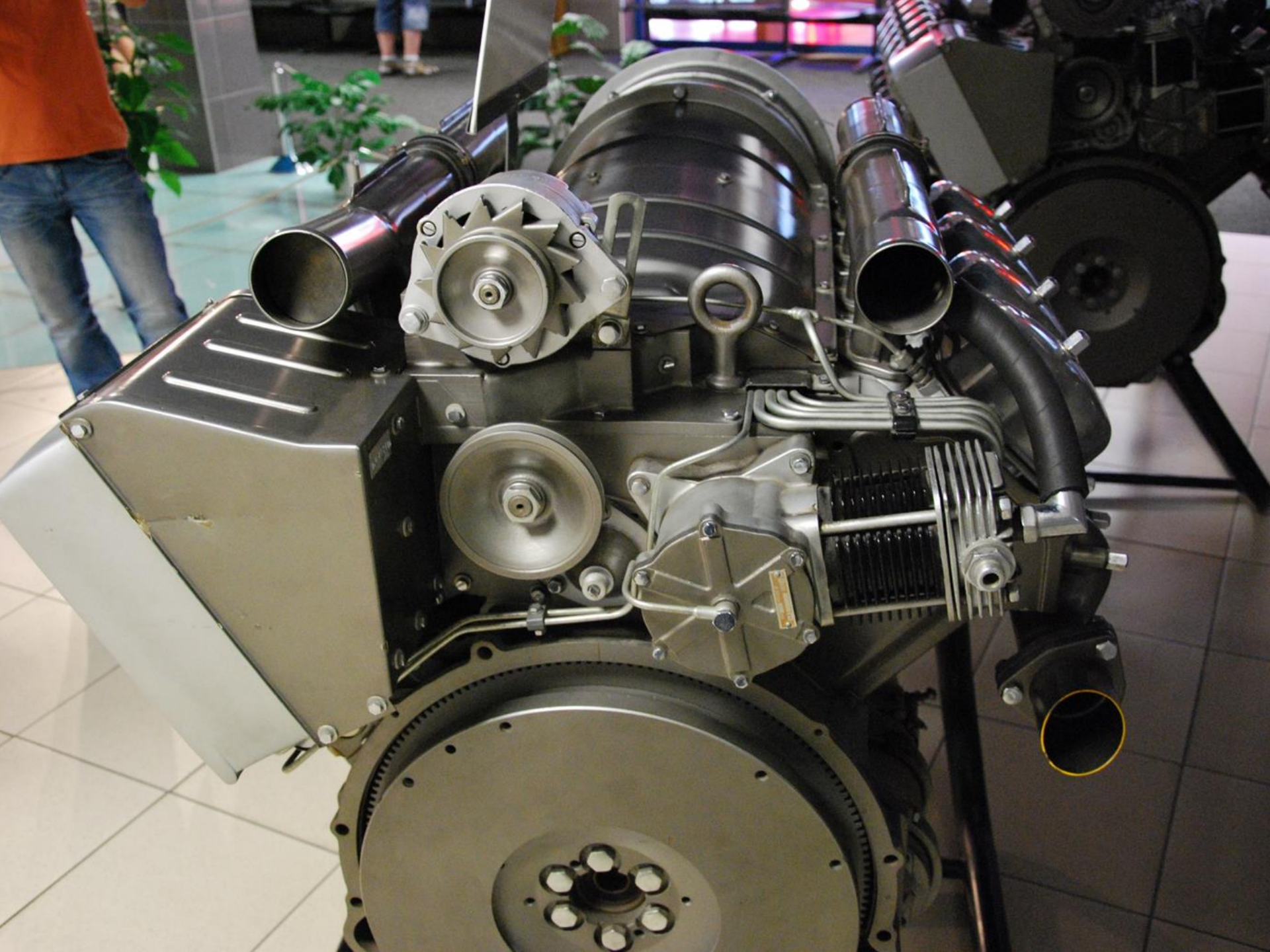








Falco
2.0i 170 Nm 1





Motor / Engine

T613

(1973-1980)

Pohonná jednotka

Power Unit

Antriebsaggregat

Česky	English	Deutsch	
Počet válců	Number of cylinders	Zylinderzahl	V 8 - DOHC
Obsah	Engine capacity	Hubraum	3495 cm ³ - ø 85 x 77 mm
Výkon - of./min.	Power output - r.p.m.	Leistung - U / min.	165 HP / 121,4 kW - 5200
Chlazení	Cooling	Kühlung	Vzduch / Air / Luft
Palivo	Fuel	Kraftstoff	Benzin / Petrol

T 605

(1956)

**Závodní vůz
Racing Car
Rennwagen**



Závodní vůz s motorem T 910, chlazený 1 ejektorem a s hliníkovou karosérií, který sloužil k výchově nových závodníků. Brzdy hydraulické, bubnové na všechna 4 kola.



This racing car was equipped with a T910 engine using one ejector for cooling. Aluminium body, hydraulic drum brakes on all four wheels. Primarily used for driver training.



Rennwagen mit Motor T910, mit Ejektorkühlung und Aluminiumkarosserie, der für Trainingszwecke der neuen Fahrer benutzt wurde. Hydraulische Trommelvierradbremse.

Vyrobena / Produced / Hergestellt
Motor vzadu / Rear engine / Heckmotor
Počet válců / Number of cylinders / Zylinderzahl
Obsah / Engine capacity / Hubra im
Výkon / Power output / Leistung
Chlazení / Cooling / Kühlung
Převodovka / Gearbox / Getriebe
Spotřeba / Consumption / Verbrauch
Max. rychlost / Top speed / Höchstgeschwindigkeit

2 ks
Benzin/Petrol
2-OHV
636 cm³ - 75x72 mm
54 HP/40 kW - 7000 1/min
/zduch/Air/Luft
4+R(Aero Minor)
168 km/h



Aerodynamické vozy značky Tatra
 Značnou mierou prispeli k využiti aerodynamiky
 v automobilovom priemysle jako spojeni
 krásy, ľadnosti a ucelnosti.



TECHNICKÉ
 MUSEUM
 KOŠTICE

Motor Engine T 600 (1948)

S vertikálnim ventilátorem
 With Vertical Cooling-Fan
 Mit vertikalem Ventilator

Počet valcov / Number of cylinders	4 - OHV
Obsah / Engine capacity / Hubraum	1952 cm ³ - 185 x 86 mm
Výkon / Power output / Leistung	52 HP/38.3 kW - 4000 / 1
Chladiaci / Cooling / Kühlung	Vzduch / Air / Luft
Palivo / Fuel / Kraftstoff	Benzin / Petrol

Motor Engine T 600 T (1947)

S vertikálnim ventilátorem a chladičom
 With Vertical Cooling-Fan and Radiator
 Mit vertikalem Ventilator und Kühler

1952 cm³ - 185 x 86 mm
 52 HP/38.3 kW - 4000 / 1
 Vzduch / Air / Luft
 Benzin / Petrol



Aerodynamické vozy značky Tatra
znacnou mierou prispeli k využiti aerodynamiky
v automobilovom priemysle jako spojeni
krasy, ladnosti a ucelnosti.



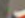


Aerodynamicky
značnou měrou
v automobilové
kráse, ladnosti

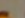
T 97

1927-1929

**Cyklusový aerodynamický vůz
Four-seater Streamlined Car
Kurzstörper Streamlinewagen**

 Tento vůz byl rovněž označován jako T 87. Brýdy
cyklistické, bezesoké. První vůz byla v roce
1929 po uložení Československa
úspěšně zkonstruována.

 This car was developed in the same time as the
type T 87. Hydraulic drum brakes. Production ceased
after the acquisition of Car-Benzwerke by Germany
in 1929.

 Dieser Wagen wurde gleichzeitig mit dem
Typ T 87 entwickelt. Hydraulische Trommelbremse.
Die Herstellung dieses Wagens wurde
im Jahre 1929 nach der Übernahme
der Duggschliovskis eingestellt.

T 97

(1937-1939)

Čtyřmístný aerodynamický vůz Four-seater Streamlined Car Viersitziger Stromlinienwagen



Tento vůz byl vyvinut zároveň s T 87. Brzdy hydraulické bubnové. Výroba však byla v roce 1939 po obsazení Československa Německem zastavena.



This car was developed at the same time as the type T87. Hydraulic drum brakes. Production ceased after the occupation of Czechoslovakia by Germany in 1939.



Dieser Wagen wurde gleichzeitig mit dem Typ T 87 entwickelt. Hydraulische Trommelbremse. Die Herstellung dieses Wagens wurde im Jahre 1939 nach der Besetzung der Tschechoslowakei eingestellt.

Vyrobena / Produced / Hergestellt
Motor vzadu / Rear engine / Heckmotor
Počet válců / Number of cylinders / Zylinderzahl
Obsah / Engine capacity / Hubraum
Výkon / Power output / Leistung
Chlazení / Cooling / Kühlung
Převodovka / Gearbox / Getriebe
Spotřeba / Consumption / Verbrauch
Max. rychlost / Top speed / Höchstgeschwindigkeit

510 kg
Benzín/Pétrol
4 l Fiat four-cylinder, OHC
1749 cm³ - 775x89 mm
40 HP/29,5 kW - 3500 1/min
Vzduch/Air/Welt
4-R. 3-4 synchron
11 l/100 km
130 km/h





T600 - Tatrapian

(1947-1952)

Pětimístný aerodynamický vůz
Five-seater Streamlined Car
Fünfsitziger Stromlinienwagen



Velmi oblíbený aerodynamický vůz. Z tohoto typu byly odvozeny verze dodávka, sanita, pick up, T 601 - Monte Carlo a sportovní T 602 - Tatrapian sport. V roce 1951 byla výroba tohoto vozu v Kopřivnici ukončena a převedena z rozhodnutí československé vlády do Škody v Mladé Boleslavi.



Very popular streamlined car produced after WWII. Unfortunately in 1951, the Czechoslovakian Government decided to transfer car production from Kopřivnice to Škoda in Mladá Boleslav.



Sehr beliebter Stromlinienwagen produziert nach dem II. Weltkrieg. Im Jahre 1951 hat die tschechoslowakische Regierung leider entschieden die Produktion in Kopřivnice einzustellen und diese wurde nach Škoda Mladá Boleslav überführt.

Vyrobena / Produced / Hergestellt
Motor vzadu / Rear engine / Heckmotor
Počet válců / Number of cylinders / Zylinderzahl
Objem / Engine capacity / Hubraum
Výkon / Power output / Leistung
Chlazení / Cooling / Kühlung
Převodovka / Gearbox / Getriebe
Spotřeba / Consumption / Verbrauch
Max. rychlost / Top speed / Höchstgeschwindigkeit

6342 kol(Ml.Boleslav 2100 ks)
Benzin/Petrol
4 Fiat four/Boxer, OHV
1952 cm³ - 185x86 mm
52 HP/36,2 kW - 4000 1/min
Vzduch/Air/Luft
4+R, 2-4 synchron
10-11 l/100 km
130 km/h







T57b
 (1936-1948)

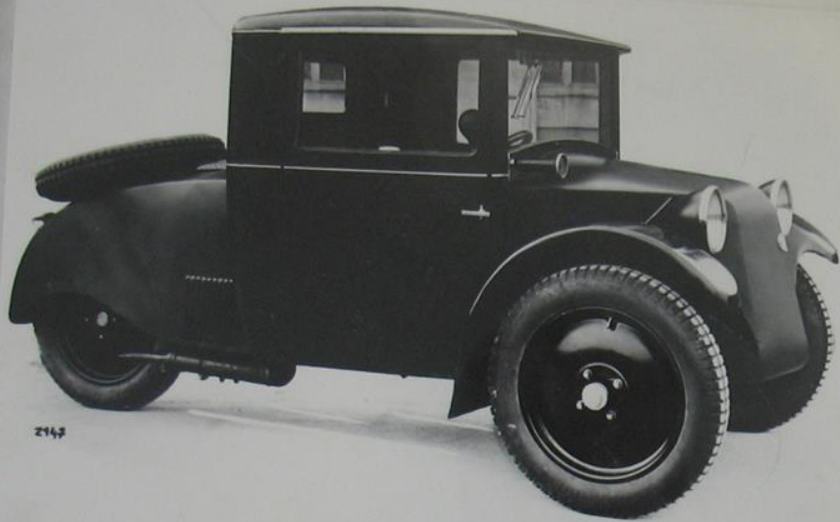
Cyklestřední limuzína
Four-seater limousine
Vierstülzige Limousine

● **Česky** - první vozid s pohonem zadní osy. Motor byl 1,57 l. Prvního letu se měl osvožit, ale byl 1,57 l. Motor mechanicky byl na vznětku čtyř válců.

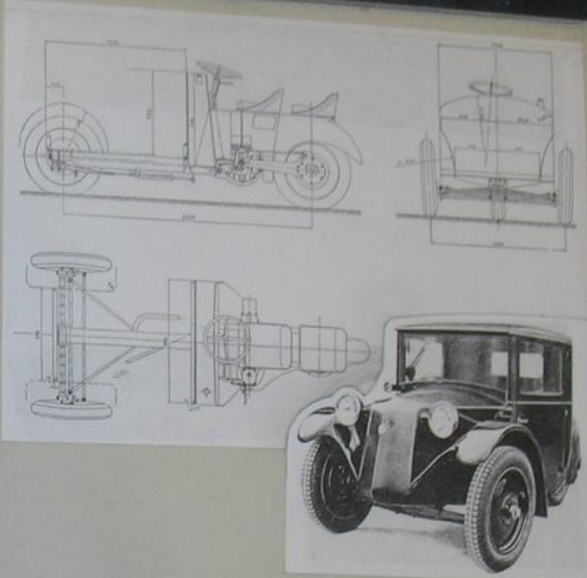
● **Deutsch** - Ein weiterer Wagen, der sehr beliebt war und er hat den Typ T 57 a abgelöst. Dieser wurde von diesem Wagen der Klassewagen T 57 K abgeleitet. Mechanische Transmissionsveränderung.

● **Anglicky** - Another very popular... on T 57 K. It...

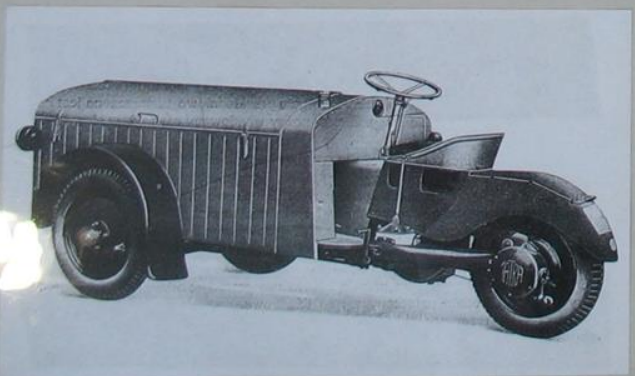
Nedovoltejte se, prosím, vstupovat...
 Do své ruce, please!
 Bitte nicht herein!
 Please...



2147



TATRA 49



2299

Vyr
Moto
Počet
Obsah
Výkon
Chlazen
Převodov
Spotřeba
Max. rych

Podvozek nakladní tříkolky Three-wheel Truck Chassis LKW-Dreiradfahrgestell



Vozidla byla vyráběna jako osobní i nákladní a rovněž jako jedno a dvoumístná. Náhon na zadní kolo, brzdy mechanické, bubnové na přední kola, ruční brzda na zadní kolo.



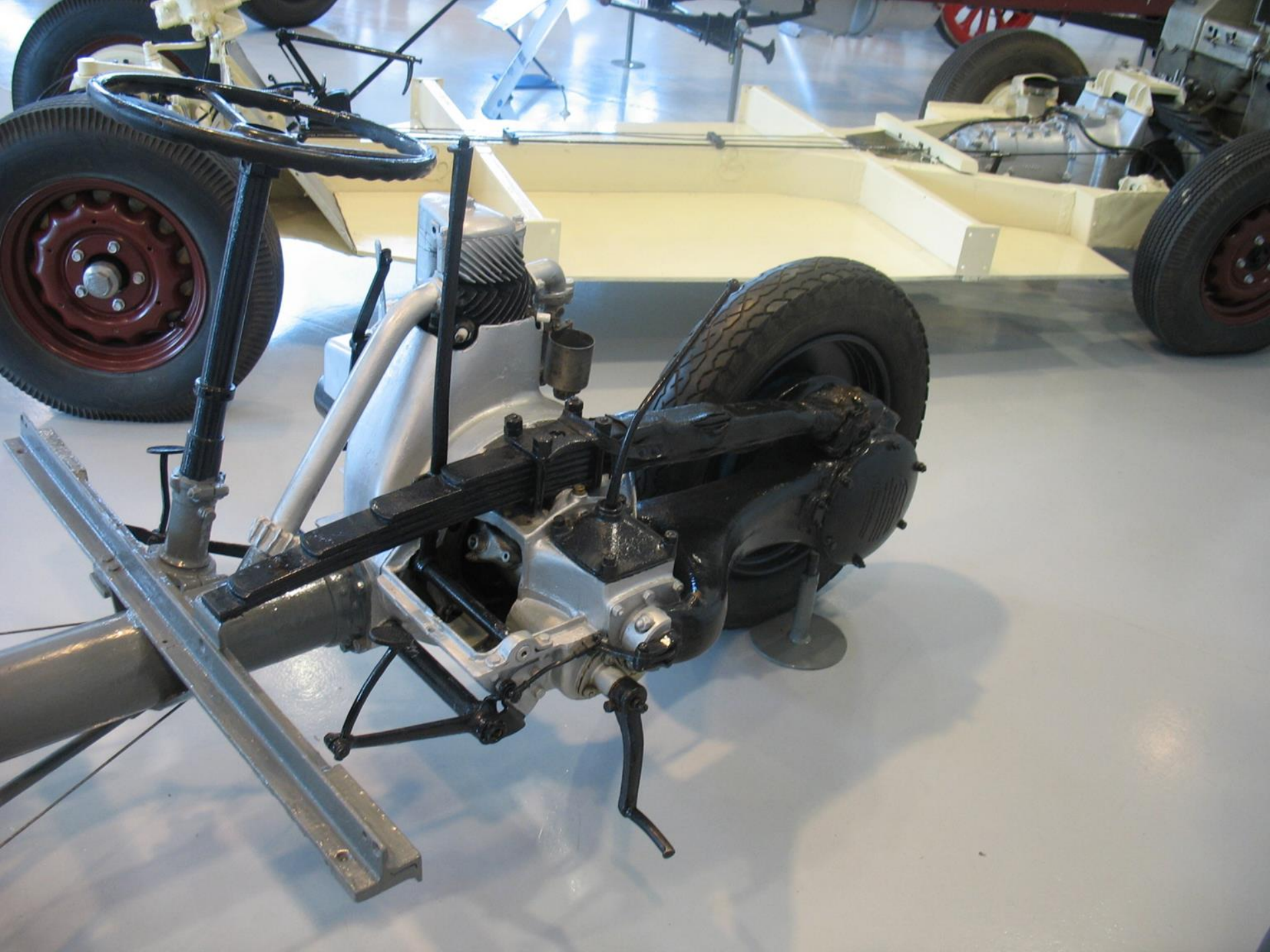
These vehicles were produced either as commercial or as passenger. Passenger version were one or two-seater. Drive on the rear wheel. Mechanical drum brakes on the front wheels. Hand brake on the rear wheel.



Diese Fahrzeuge wurden als PKW und LKW, auch als einsitzige und zweisitzige produziert. Hinterradantrieb. Mechanische Trommelfront- radbremse und Handhinterradbremse.

Vyrobeno / Produced / Hergestellt
Motor uprostřed / Engine in the centre / Motor in der Mitte
Počet válců / Number of cylinders / Zylinderzahl
Obsah / Engine capacity / Hubraum

200 ks
Benzin/Petrol
1-OHV
528 cm³ - 82x100 mm
7 HP/5,2 kW - 2500 1/min
Vzduch/Air/Luft









1897

Kontra Motor - BENZ

(Replika)

NW Präsident



Česky	English	Deutsch	
Počet válců	Number of cylinders	Zylinderzahl	2
Obsah	Engine capacity	Hubraum	2714 ccm - ø 120 x 120 mm
Výkon – ot./min.	Power output – r.p.m.	Leistung – U./min.	6,6 HP / 4,9 kW – 600/min
Chlazení	Cooling	Kühlung	Voda / Water / Wasser
Palivo	Fuel	Kraftstoff	Benzin /Petrol

ONLINE
U BARKY
SLAVIE







Vége