



MUSEO DEL AUTOMÓVIL Y LA MODA

Ráhangelődés...









Winner

1898, USA

2 LE

Ló nélküli

Ez a modell a lovak által húzott hintók és az autók közötti átmenetet jelképezte. Egy kezdetleges motort építettek a kocsiba, és így az egyik első autóvá vált. A kiállított példány már a fejlődés iránti kezdeti törekvést mutatja.

Hupmobile

Hupp Motor Car Company USA Detroit

Alapító: Robert Craig Hupp

1912

Modelo 20

4 henger

20 LE

1800 ccm

„A kis autó, a dandy”

A korai sportos autók egyik modellje volt, amelyet a tehetősebb emberek megengedhettek maguknak. Népszerű volt a „Don Juanok” körében, és amikor megjelent, 750 dolláros ára abban az időben már kisebb vagyonnak számított.



Minerva

1904, Belgium

1 henger, 5 lóerő

Sétakocsi

Ez a Minerva luxusautó-család legkisebb modellje volt, innen ered a „Minervette” név is.

Ezt az autót Portugália királya, I. Károly használta vidéki útjai során Vidago városában. Ugyanott találták meg újra hat évtizeddel később.





Richmond (1909)
Wayne Works
gyártásában
(1904–1917)

Richmond (1909)

Wayne Works gyártásában
(1904–1917)

1909 EE. UU./USA

4 henger. 22 HP 8–2000 cc

Modelo J

„Piknikautó”

Ez egy tipikus amerikai autómódell volt. A gazdag családok gyakran használták kirándulásokra vidéki birtokaikon.

Ez a konkrét példány a virginiai richmondi Wayne Megyei Történeli Múzeumban található modell másolata.



Delage

1910, Franciaország
4 henger, 14 LE, 1400
cm³
T modell

Anyósülés

A Delage francia luxus-
és versenyautó-gyártó
vállalat volt, amelyet
1905-ben alapítottak.
Ez egy családi autó a
híres „anyósüléssel”,
amely elnevezés a
jármű hátsó részén
található kényelmetlen
ülésre utal. A név a
jellegzetes brit
humorra reflektál.



Buick D44 (1916)

Motor:

6 henger, 23 lóerős és 3700
köbcentiméteres

"Tourists Arriving at the Hotel"





1906-os Jackson modell, amelyet gyakran „Black Widow” (Fekete Özvegy) néven emlegetnek.

A Jackson Automobile Company egy amerikai gyártó volt, amely 1903-tól 1923-ig működött. Ez a modell egy 4 hengerű, 6400 köbcentiméteres motorral rendelkezett, amely 45 lóerőt adott le.

De Dion-Bouton az 1900-as évek elejéről.
"Populaire" nevű változat,
amely jellemzően
egyhengeres motorral
rendelkezett.

A francia gyártó az 1900-as évek elején a világ legnagyobb autógyártója volt.



De Dion-Bouton

1903, Franciaország

1 henger, 6 lóerő, 700 cm³

J Populaire modell

Toulouse-Lautrec stílus

A vállalat egy arisztokrata, Dion gróf és Georges Bouton mérnök együttműködéséből alakult. Ezt a modellt „A népszerű” néven ismerték, és nagy kereskedelmi sikert aratott. Formavilágára a Moulin Rouge és Toulouse-Lautrec stílusa hatott, a Belle Époque korszak jellegzetes festészeti motívumaival.



Panhard-Levassor Landaulet (1911), amelyet gyakran "Az arisztokratának" is neveznek fényűző belső kialakítása miatt.

A Panhard volt az egyik első autókészítő Franciaországban. A járművet a párizsi Bellvalet Company gyártotta. Mivel a villamos energia felfedezése előtt tervezték, fényszórói karbid gázzal működtek.





1910-es évekbeli **Renault**, valószínűleg a **Type AX** vagy egy hasonló "town car" (városi autó) modell.

A jármű a "Brass Era" (rézkor) stílusát képviseli, amelyet a hangsúlyos réz alkatrészek, mint például a lámpák és kürtök jellemeznek.

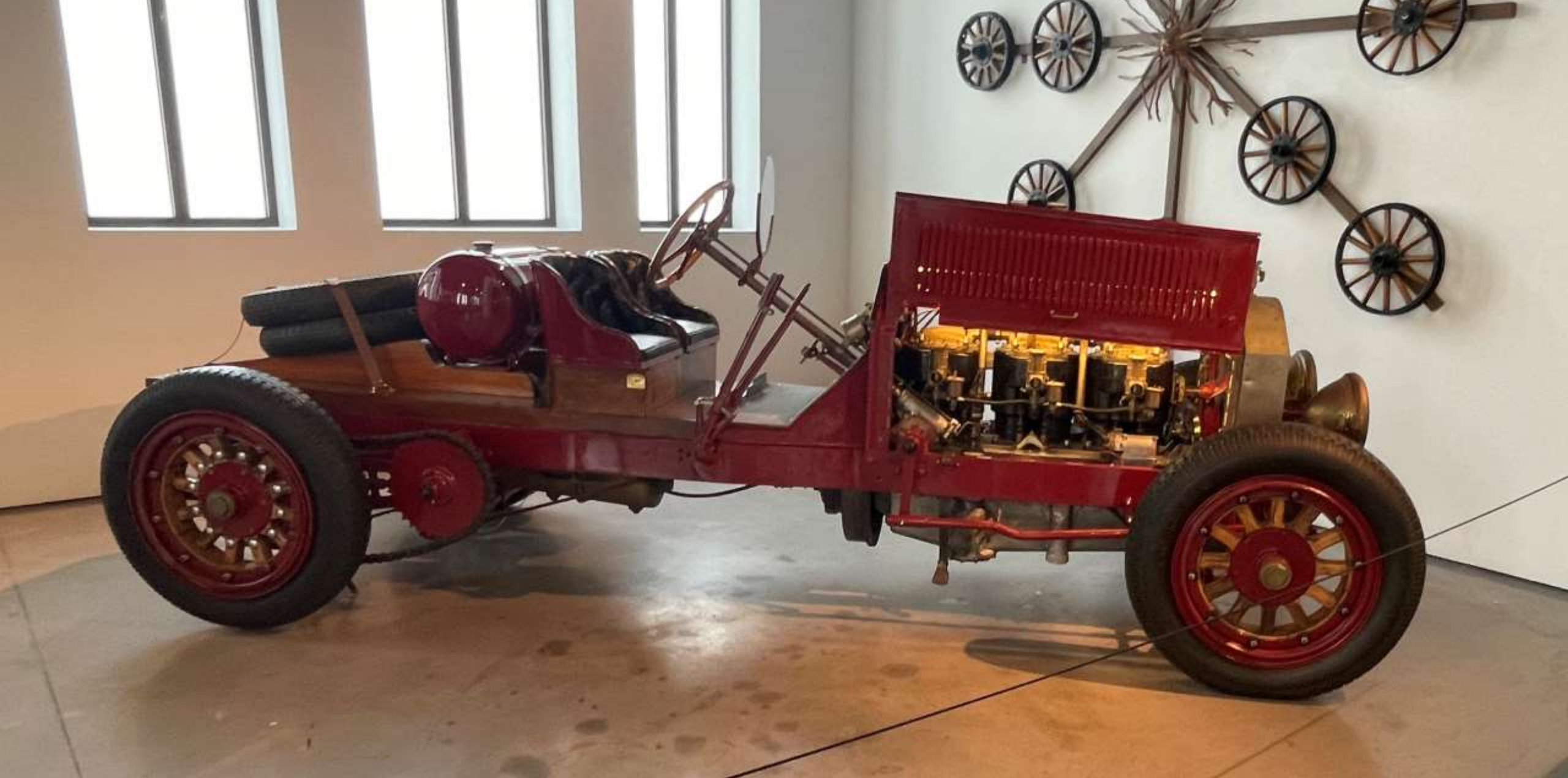
Különleges, úgynevezett "szénlapát" orr-résszel (coal-scuttle bonnet) rendelkezik, ahol a hűtő a motor mögött helyezkedik el.

A kocsi zárt hátsó utastérrel (kupé) és nyitott vezetőüléssel rendelkezik, ami tipikus az akkori sofőrvezetésű luxusautókra.

1914 American LaFrance Simplex - Le Monstre – 1918.

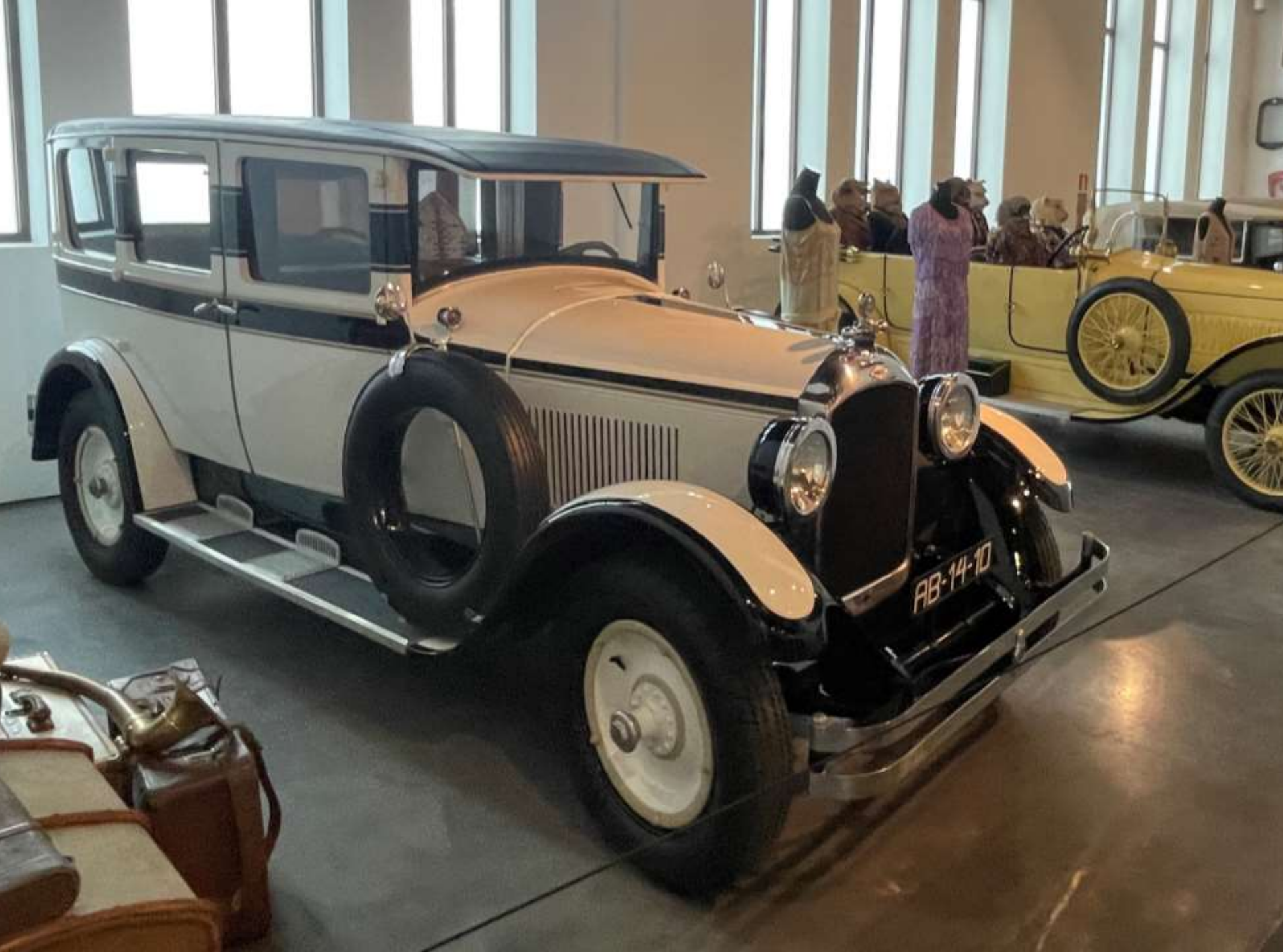
Ez egy amerikai gyártmányú,
nagy teljesítményű korai
jármű/alváz, amelyet gyakran
tűzoltóautó-eredetű
technikával vagy
versenyautó-jellegű
átépítésként mutatnak be.





1914 American LaFrance Simplex - Le Monstre – 1918.





1927-es **Graham-Paige Cavalier** modell

A jármű az Egyesült Államokból származik, és a "roaring twenties" (a húszas évek) korszaka alatt készült. Motorja hathengeres. A képen látható darab egy restaurált, gyűjtői jármű.

Ez egy **1921-es Lancia Dikappa** (vagy Kappa) luxusautó.

A jármű a Lancia Kappa modell sportosabb, gyárilag kínált változata, amelyet 1921 és 1922 között gyártottak.

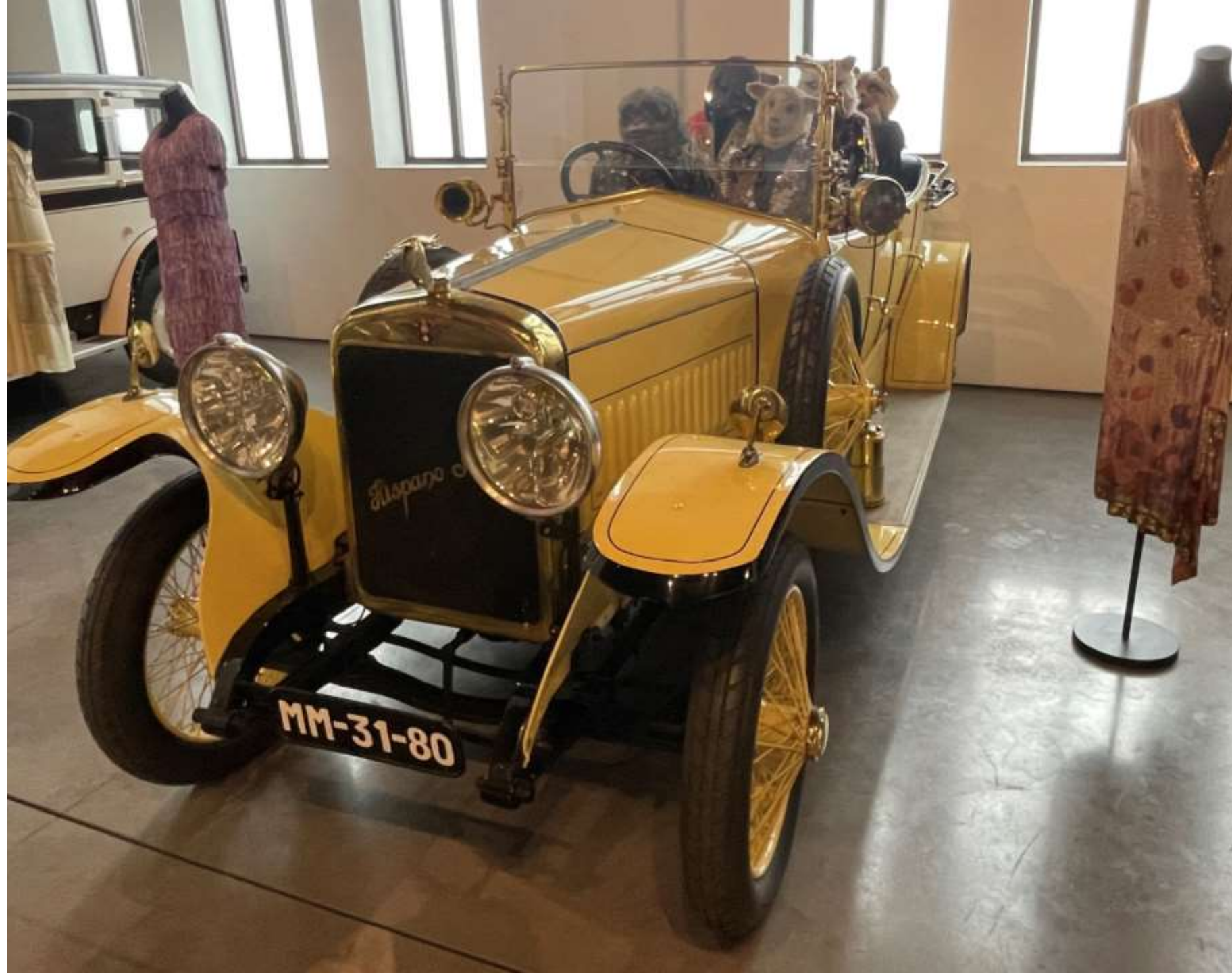
Az autó négyhengerű, 4940 köbcentiméteres motorral rendelkezik, és a korabeli luxus jellemzőjeként egy belső kommunikációs rendszerrel ("intercom") is fel van szerelve a sofőrrel való kapcsolattartáshoz. "Telephone for the Chauffeur" kialakítás, a 20-as évek eleganciáját tükrözi.



Hispano-Suiza Torpedo Barcelona Tourer

(valószínűleg 1917-1923 közötti modell).

A járművet a spanyol-svájci Hispano-Suiza cég gyártotta Barcelonában, amely ismert volt luxus- és versenyautóiról, valamint repülőgépmotorjairól. Ez a modell 4 hengerű motorral szerelt, és nyitott utasterű "Torpedo" stílusú karosszériáról ismert.





Nash

1931, USA

8 henger, 4,9 liter

881 Twin Ignition modell

Nagykövet

Amikor Charles W. Nash megalapította cégét 1916-ban, mottója ez volt: „Adj az ügyfélnek többet, mint amennyit vár.” A minőség iránti elkötelezettségének köszönhetően sikeresen átvészelte a gazdasági világválságot. Az itt kiállított modell neve: „The Ambassador” („A Nagykövet”).

Ballot

1924, Franciaország

8 henger, 2 liter, 80 lóerő

Átalakítható karosszéria

Ernest Ballot híres francia autóversenyző volt az 1910-es és 1920-as években. A Le Mans-i versenyeken elért sikerei után Philippe Guédon mérnökkel együttműködve elkezdett közúti autókat gyártani.

A kiállított modell egyik különlegessége, hogy a tető teljesen eltávolítható, így kabrióvá alakítható.





Barron Ackroyd

1912, Anglia

2 henger, 12 LE, 1000 cm³

El Pampero

Ezt az eredeti prototípust Barron Ackroyd tervezte. Az autót „El Pampero”-nak nevezték el, mert abban az időben Argentína nagyon divatosnak számított.



Ez az ikonikus jármű egy **1920-as Unic tourer**, amelyet **Sonia Delaunay** francia művész absztrakt festményei díszítenek. Delaunay művészete a szimultanizmus stílusába tartozik, amely élénk színekkel és geometrikus formákkal kísérletezik. Az eredeti 1920-as Unic alvázra épült autót a múzeum a francia alkotó előtti tisztelgésként állította ki





928-as Morgan Three-Wheeler A brit gyártmányú, kéthengeres, 1100 köbcentis motorral felszerelt, 28 lóerős mini versenyautó. A Morgan Three-Wheeler modellek a 20. század elejének ikonikus sportos kisautói.



Ez a sárga, tojás alakú jármű egy **Bambino 200** mikroautó. A Bambino a német **Fuldautomobil** licenc alapján készült háromkerekű kisautó, amelyet 1955 és 1957 között gyártottak. Egy egyhengeres, 200 köbcentis motorral volt felszerelve, amely közvetlenül az egyetlen hátsó kerék előtt helyezkedett el. A apró jármű két felnőtt és egy gyermek szállítására volt alkalmas.

A **Velorex** egy legendás csehszlovák kisjármű-márka volt, amely főleg furcsa kinézetű, vászonborítású háromkerekű autóiról ismert. Az 1940-es évek végén tervezték Csehszlovákiában, a márkát a Stránský testvérek hozták létre. Az első modellek neve még „Oskar” volt. Csővázas szerkezetű, karosszéria műbőr/vászon, nagyon könnyűek és olcsók voltak.



Packard, 1939, USA,
V12-es motor, 180 lóerő,
1407 Dual Cowl Phaeton modell,
Dietrich karosszériával

A Fehér Ház autója

Léteznek fényképek arról, hogy Rooseveltnél és VI. György angol királlyal egy
használt autóban utaztak együtt.

Mercedes

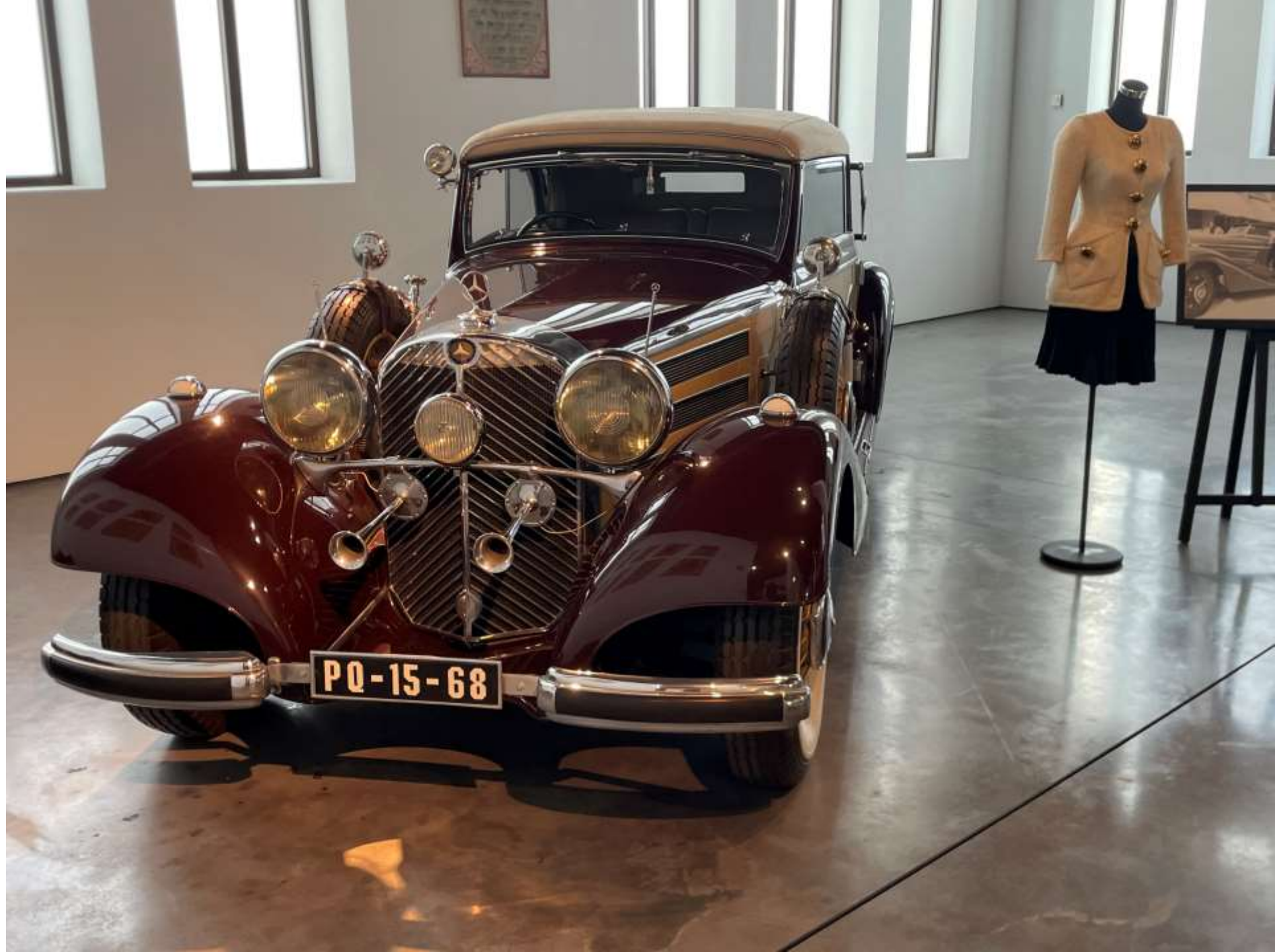
1937, Németország

8 henger, 180 LE, 5400 cm³

540K Kompressor modell

A hatalom szimbóluma

A második világháború előtti időszak egyik legdrágább autója volt. Először az 1936-os Párizsi Autószalonon mutatták be. Ez az autó a technológiai fejlődés és a márka eleganciájának példája volt, ezért a náci vezetők gyorsan megkedvelték. Összesen 419 darab készült belőle.





Pierce Arrow

1930, USA

8 henger, 125 LE, 6000 cm³

143 Coupé Decapotable
modell

A golfjátékosok autója

A céget George N. Pierce alapította Buffalóban, New York államban. A Pierce-Arrow az amerikai autóipar egyik legelőkelőbb és legelegánsabb márkája volt a 20. század elején.

Ez a modell külön rekesszel rendelkezik a golfütők tárolására. Ez volt az egyik olyan részlet, amely rendkívül népszerűvé tette, mind a luxusvillák előtt, mind a golfpályákon.



Bugatti

1936, Franciaország
8 henger, 135 LE, 3300 cm³
57 Galibier típus

Guruló szobor

Nevét a Dauphiné-Alpokban található Col du Galibier hágóról kapta. Ettore Bugatti a franciaországi Molsheim gyárban kezdte meg autóinak gyártását. A tevékenység hamarosan műalkotások folyamatos létrehozásává vált. A kiállított „57 Galibier” modell a harmincas évek legjobb Bugattijai közé tartozik.



1938-as Delage D8 120 Cabriolet Chapron

karosszériával.

Ez a luxusautó a francia autóipar egyik kiemelkedő példája volt a két világháború közötti időszakban.

A járművet egy nyolchengeres soros motor hajtja. Az autó híres a stílusos, kéttónusú fényezéséről, valamint a belső térben található struccbőr kárpitozásról és ezüst-elefántcsont díszítésekről.

A hűtőrács díszét a kor híres üvegművésze René Lalique tervezte.



BMW, 1327/328
modell, 1938,
Németország
6 henger, 80 LE,
2000 cm³

A harmincas évek német sportautója

A háború előtti
korszak legkarizma-
tikusabb autója. A
BMW kiváló
teljesítménnyel és
tartóssággal
rendelkezett, ami
lehetővé tette
számára, hogy uralja
az európai
versenyeket, például a
Le Mans-t és a Mille
Migliát — 1938-ban és
1940-ben is.

Talbot

1938, Franciaország

6 henger, 115 LE, 4000 cm³

T23 modell

Az átalakulás

A T23-as modell az elsők között volt, amelyeket azután mutattak be, hogy a franciaországi Suresnes-ben működő Talbot gyárat 1935-ben Anthony Lago felvásárolta.

Ebből született meg a Talbot-Lago név. Anthony Lago számos változtatást és új stílust vezetett be a márkánál. Ez a roadster modell rendkívül keresett autóvá vált.





Excalibur, 1983, USA

8 henger, 157 LE,
5000 cm³

Series IV Phaeton
modell

Kortárs klasszikus

Luxusautó nagy
hengerűrtartalmú
motorral. Mindössze
115 darabot
gyártottak belőle.

Arnold

Schwarzenegger is
birtokolt egyet.

Nagyon népszerű volt
azok körében, akik
szerettek feltűnést
kelteni; ugyanannyi
csodálója volt, mint
kritikusa.



Cord 812 modell
1937, USA
8 henger, 125 LE,
4700 cm³

A Cord újjászületése
Westchester szedán karosszériájával és a korszak egyik legfejlettebb műszaki megoldásaival ez az autó az egyik legmeglepőbb modellnek számított. Ezzel a típussal a Cord újjászületett a nagy gazdasági világválság alatti összeomlása után. Az autó óriási feltűnést keltett, amikor 1935 novemberében bemutatták a New York-i Autószalonon.

DeSoto, 1934, USA

Airflow modell

6 henger, 100 LE, 4000 cm³

Szélcsatornában született

A márkát Walter Chrysler alapította 1928-ban. Nevét a spanyol felfedezőről, Hernando de Soto-ról kapta. Bár nem aratott nagy kereskedelmi sikert, ez volt az egyik első modell, amely a szélcsatornás tesztek után aerodinamikai megoldásokat alkalmazott a formatervezésében.



Panhard et Levassor

Dynamic Coupé

1938, Franciaország

6 henger, 100 LE, 2900 cm³

Autó három személy számára

Tiszta art deco stílus több különlegességgel: a kormánykereket az autó közepére helyezték, hogy jobb kilátást biztosítson az útra. Az autó szokatlanul széles volt, így egy sorban három ülés fért el benne. Ez a különleges kialakítás azt a benyomást kelti, mintha a vezető középen ülne, két utassal maga mellett, egy-egy oldalon.



