

Škoda Octavia 1Z



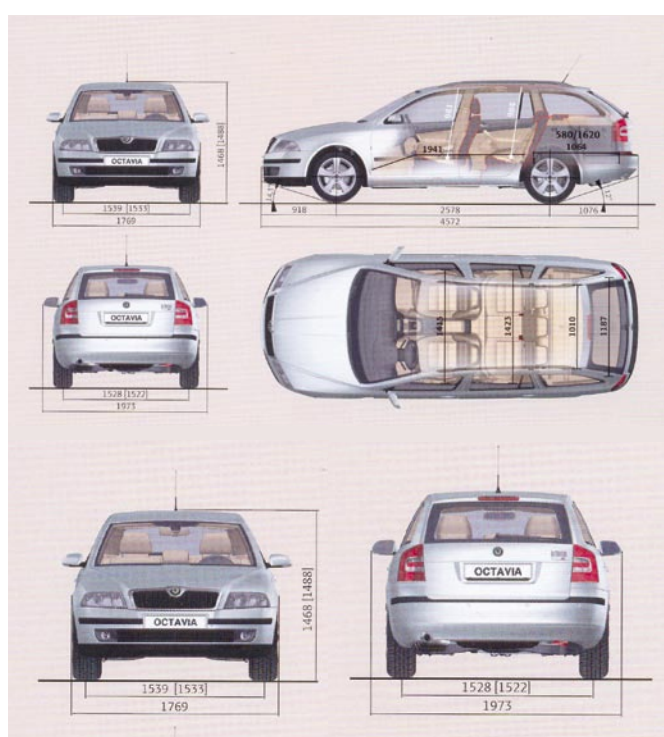
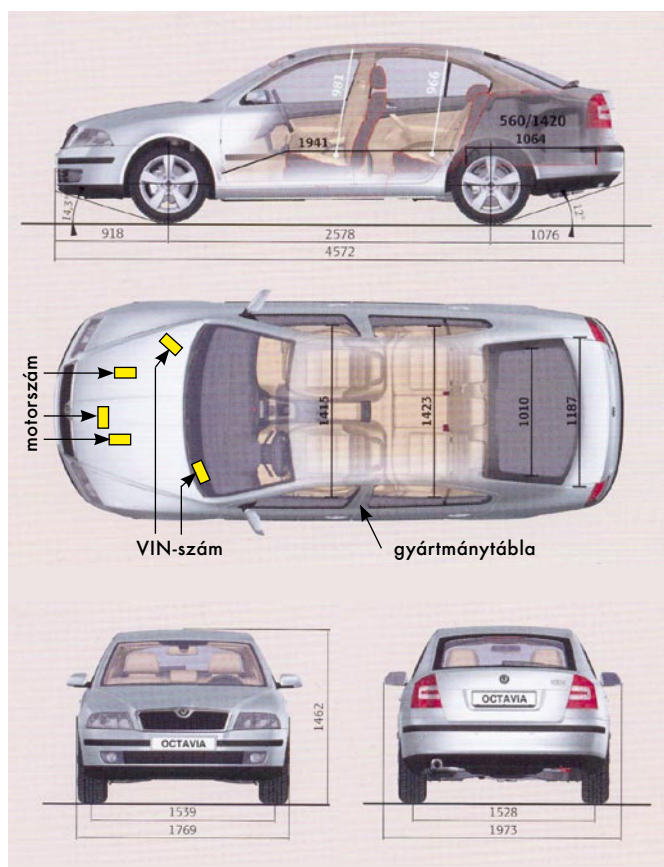
TÁMOGATÁSÁVAL

Gyártmány/gyártó	Škoda/Škoda auto a.s.
Típus:	1Z (Mk2)
Kereskedelmi jelölés:	Octavia
Fajta:	személygépkocsi (M1)
Platform:	A5 (PQ35)
Gyártási időszak:	2004–2008

Gépjárműazonosítók

A VIN-szám felépítése és jelentése:

Karakter	Jelölés	Jelentés
1-3	TMB	A gyártó kódja ŠKODA AUTO a.s.
4	B limuzin, elegance C limuzin, ambiente D limuzin, classic E limuzin, sport G kombi limuzin, elegance H kombi limuzin, ambiente J kombi limuzin, classic K összerékhajtású kombi limuzin U kombi limuzin, sport	karosszériatípus és felszereltség
5	A 1,6/75 kW benzin B 1,6/85 kW benzin C 1,4/55 kW benzin D 2,0/110 kW benzin E 2,0 TDI/100 kW/103 kW dízel F 2,0/147 kW benzin H 2,0 TDI/125 kW dízel K 1,8/118 kW benzin S 1,9 TDI/77 kW dízel X 1,4/59 kW benzin	motortípus
6	1 1 elől 2 2 elől + 2 oldalt 3 2 elől + 4 oldalt 4 2 elől 5 2 elől + 4 oldalt + 2 fej 6 2 elől + 2 oldalt + 2 fej	biztonsági berendezések kódja (légszákok)
7+8	1Z	járműtípus
9	0-tól 9-ig , vagy „ X ”	ellenőrző karakterek
10	7 = 2007, 8 = 2008, 9 = 2009	modellév
11	2, 8, X, B vagy S; N # = a karosszéria alkatrészként legyártva (alvázsám azonos)	a gyártóüzem kódja
12-17		a karosszéria sorozatszám



A teljes VIN (alvázzszám helye):

- a motortérben, a jobb oldali rugótoronyba sajtolva,
- a szélvédő alatt a bal alsó sarokban vonalkóddal együtt,
- a jármű adathordozó matricáján, a csomagtér padlólemezén és a szervízfüzetben, valamint
- a bal oldali középső oszlopon lévő típustáblán (gyártási tábla).



A VIN-szám utolsó 11 karakterének helye: valamennyi üvegen, homokfújva.



Motorszám:

a hengertömbbe beütve, motortípustól függő helyen (három lehetséges hely).

Motorkód:

a típustáblán, az adathordozó matricán.

A tüzelőanyag-betöltő nyílás fedelén:

előírt tüzelőanyag-fajta, gumiabroncsméret, névleges gumiabroncs-levegőnyomás.

Környezetvédelmi osztály besorolás (kód):

Benzinmotornál: 9

Dízelmotornál: 10

A szerkezeti képek Škoda Octavia Scout típusról készültek.

A típustábla (gyártási tábla) értelmezése

(a típustábla a bal oldali középső oszlopon, alul található):

első sor: az európai típusjövahagyás száma

második sor: VIN

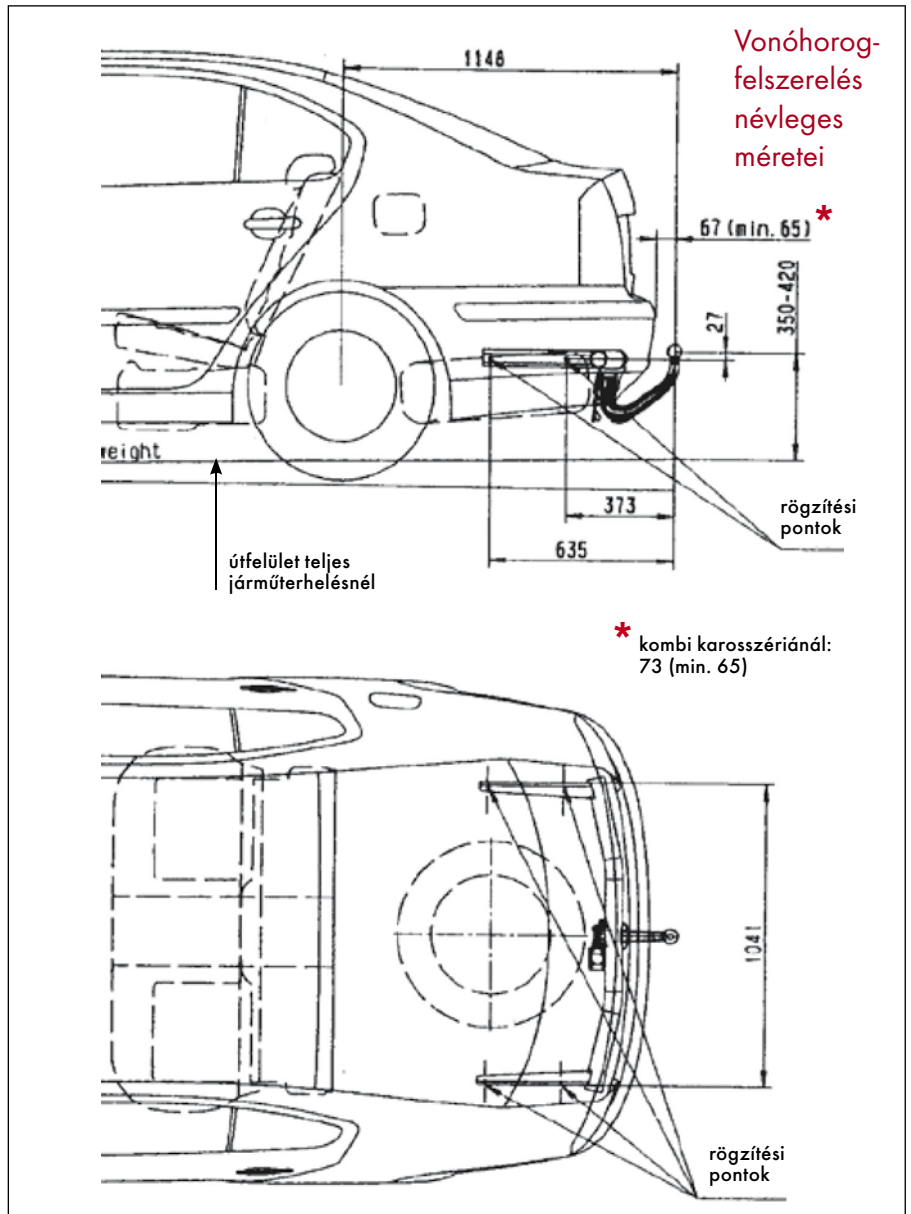
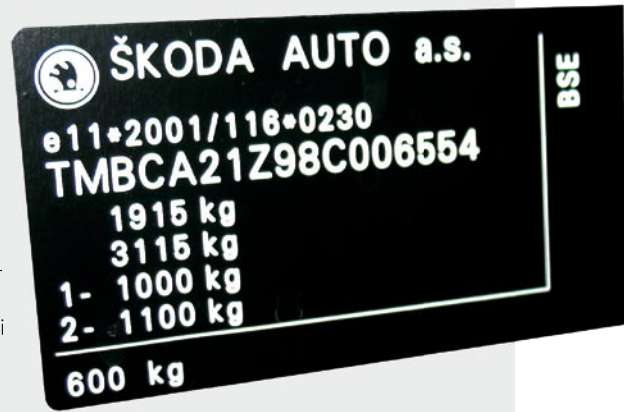
harmadik sor: a jármű műszakilag megengedett össztelege

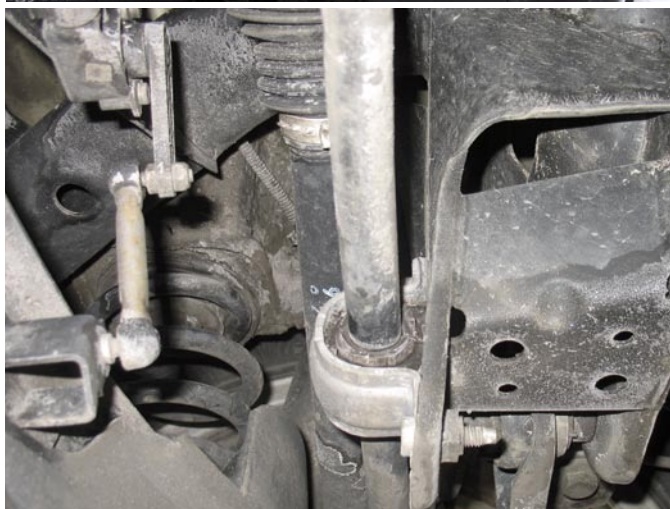
negyedik sor: a járműkombináció megengedett össztelege

ötödik sor: műszakilag megengedett tengelyterhelések tengelyenként (1. tengely)

hatodik sor: műszakilag megengedett tengelyterhelések tengelyenként (2. tengely)

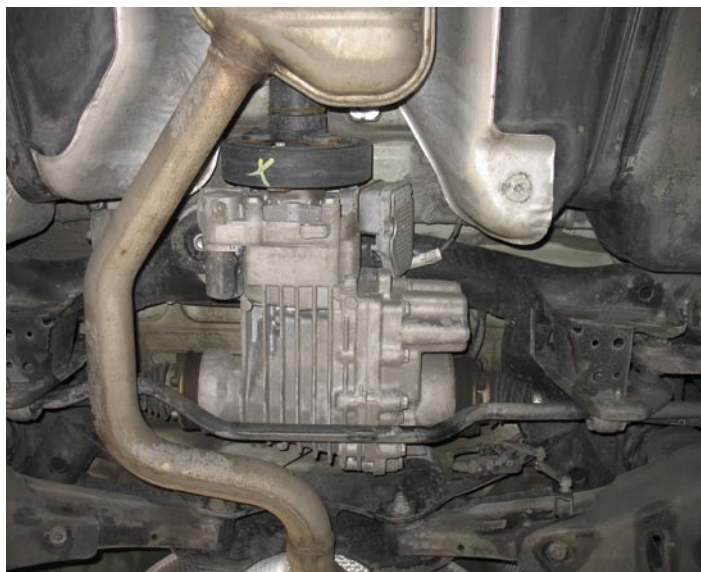
hetedik sor: fék nélküli pótkocsi megengedett össztelege
oldalt a **motorkód**





Fényvető: jóváhagyási jelek a fényvető test oldalán. Xenon fényvetővel is szerelik. Szükséges tartozék: fényszóróüvegmosó, automatikus terhelésfüggő elővilágítás-állítás. Az elővilágítás-állítás jeladóit, működtető karjait ellenőrizzuk az alsó átvizsgálásnál. A fényvetőn állítani csak gyári (VAS

5051 vagy gyári hasonló), illetve ezt a funkciót a gyárral egyenértékűen teljesítő többmárkás rendszertesztter csatlakoztatásával lehetséges. Az alapbeállítás funkcióban lehet az állítást elvégezni, különben nem fog előírtan működni az automatikus vetítésitávolság-állítás.



Fékvizsgáló

Az összkerékhajtású változatokat (Octavia 4x4, Octavia Scout) Haldex AWD rendszerrel szerelik. A hátsókerék-hajtás elektronikusan Haldex tengelykapcsolóval vezérelt. A gépkocsi jó tapadású úton tisztán elsőkerék-hajtású. Az első kerekek csúszásától függően válik összkerékhajtásúvá. A nyomtérkékvitel fordulatszám-különbséggel arányos.

Hagyományos hajtású görgős fékerőmérő próbapadon mérhető. Az autó mérendő tengelyével a fékpadi görgőágyba állás után a motort le kell állítani (ki kell kapcsolni a gyújtást)! Járó motorral az autó kilép a padból, illetve hajtásláncsérülés következhet be. A szervóhatás a motor kikapcsolása után a fékvizsgálathoz még elegendő lehet.

Forrás: Kőfalusi - Mikolasek: Összkerékhajtású személygépkocsik fékvizsgálata, verzió: 2.0. ENERGOTEST Kft.

