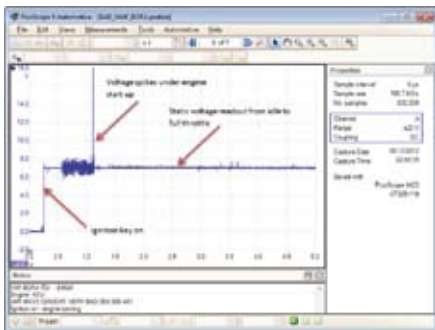


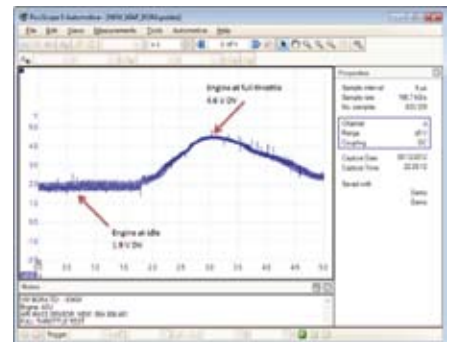
VW Bora hibás levegő tömegáram mérő

Az alábbi eset egy 2002-es évjáratú VW Bora (1,9 TDI 81 kW, motorkód: ASV) gépjárművel történt meg. A tulajdonos 1200-3000 min⁻¹ között egyenlőtlen motorjárással, füstölésre panaszkodott. Az alapjárat is erősen ingadozott. Egy gyors menetpróba után igazolódtak a tulajdonos panaszai, a már említett fordulatszám tartományban a motor le-le akart állni, de 3000 min⁻¹ for-



1

dulat felett majdhogynem normálisan viselkedett. A VCDS (korábban VAG COM) soros tesztet csatlakoztatva, kiderült, hogy nincsen eltárolt hibakód. Viszont a levegő-tömegárammérő alapján számolt alapjárat levegő-tömegáram 130 mg/löket érték körül volt, ami nem volt hihető. (A fordulatszámot változtatva az érték 420 mg/löket - 1080 mg/löket között változott). Ezek után az EGR szelepet vizsgálták meg (beavatkozó teszt), majd a csövek tömítettség-vizsgálata következett. Ezek rendben levőknek látszottak. Mindezek után a levegő tömegárammérő került terítékre. A kapcsolási rajz és a műszaki dokumentációk alapján a tömegárammérő csatlakozójának 5. lábán a motor alapjáratkor 1,9 V körüli értéket kellene mérni, ehelyett azonban 6,95 V-os egyenfeszültség volt a kivezetésen. A motor fordulatszámot változtatva a feszültség szintben nem volt értékelhető változás 1. Hogyan lehetséges ez? A kap-



2

csolási rajz többszöri ellenőrzése után is az 5. lábán kellett volna a tömegáram mérő kimenő jelét mérni. Nem maradt hátra más mint a levegő tömegáram mérő cseréje, ezek után a hiba megszűnt 2.

BÓDI BÉLA

Forrás:

picoauto.com

MŰSZAKI TIPPEK N°7 A FÉKEKKEL KAPCSOLATOS VIBRÁLÁS



Az előző rész folytatása

Kérdezze meg az autó vezetőjét, hogy megfelelően bejárta-e a fékeket

Miért? A fékek optimális teljesítményének eléréséhez minden fékbetétcseré után be kell tartani a megfelelő bejáratási lépéseket. Ha az első néhány alkalommal csak enyhén nyomják meg a féket, akkor a betét sűrűlő anyag vékony rétegben felkerül a tárcsa felületére. Így a két felület összezicszolódik, ami javítja a biztonságot, és megelőzi a tve-vel kapcsolatos problémákat.

A megoldás: A legjobb megoldás a megelőzés. Amikor új fékbetéteket szerel fel, mindig magyarázza el az autó vezetőjének a megfelelő bejáratási folyamatot, azaz hogy az első 200 kilométeren kerülje az erős fékezést. Ha a nem megfelelő bejáratás enyhe tve jelenséget okoz, lehetséges, hogy elegendő újra bejáratni a fékeket. Ha ezzel a felületek nem nyerik vissza a megfelelő formájukat, az egyetlen megoldás a fékbetétek és tárcsák cseréje.

Az ön kényelme érdekében a Ferodo kiadott egy „Tanácsok a járművezetők számára” című tájékoztatót, amelyet ön átadhat az ügyfeleknek. Ebben tanácsok találhatók a fékrendszer optimális használatával kapcsolatban. További információkért vegye fel a kapcsolatot a Ferodo képviselőjével.

Ellenőrizze a féknyereg ragadását

Miért? Egy beragadt féknyereg dugattyú vagy csúszócsep következménye az lesz, hogy a féktárcsa oldalait egyenetlen erők érik, ami pedig egyenetlen kopáshoz vagy a tve jelenséghez vezet.

A megoldás: Ezt a problémát általában a rozsdásodás vagy por okozza. A probléma kiküszöbölése és megelőzése érdekében végezze el a féknyereg karbantartását, és cserélje ki a fékbetéteket és a tárcsákat.

Ellenőrizze a féktárcsa felületét, hogy nincs-e rajta rozsdásodás vagy por

Miért? A fékezés során a fékbetét sűrűlő anyagának egy része átkerül a tárcsára. Am néha – különösen gyenge minőségű fékbetétek esetén – a sűrűlő anyag egyenetlenül rakódik le a tárcsára, így módosítja a felületek párhuzamosságát és vastagságát.

A megoldás: Ha a tve hatás csak minimális, elég kefével vagy dörzspapírral eltávolítani a lerakódást a tárcsáról. Ezután próbálja ki a fékeket valós vezetési körülmények között. Ha ezzel a tárcsa felületei nem nyerik vissza a megfelelő formájukat, az egyetlen megoldás a fékbetétek és tárcsák cseréje.

Ellenőrizze a tárcsákon a betétek lenyomatát, maradványát

Miért? Ha a féket lenyomva tartják, amikor túlmelegedett, a fékbetét anyaga rányomódhat, ráragadhat a tárcsára. A tve jelenség oka gyakran a tárcsa felületére ragadt betétmaradványok.

A megoldás: Általában elég egy kefével vagy dörzspapírral eltávolítani a betétmaradványokat.

<http://www.myferodo.com/>

